

# 목 차

주주총회소집공고.....	1
주주총회 소집공고.....	2
I. 사외이사 등의 활동내역과 보수에 관한 사항 .....	3
1. 사외이사 등의 활동내역 .....	3
가. 이사회 출석률 및 이사회 의안에 대한 찬반여부 .....	3
나. 이사회내 위원회에서 사외이사 등의 활동내역 .....	4
2. 사외이사 등의 보수현황 .....	5
II. 최대주주등과의 거래내역에 관한 사항 .....	6
1. 단일 거래규모가 일정규모이상인 거래.....	6
2. 해당 사업연도중에 특정인과 해당 거래를 포함한 거래총액이 일정규모이상인 거래 .....	6
III. 경영참고사항 .....	7
1. 사업의 개요.....	7
가. 업계의 현황 .....	7
나. 회사의 현황 .....	7
2. 주주총회 목적사항별 기재사항.....	10
<input type="checkbox"/> 재무제표의 승인.....	10
<input type="checkbox"/> 정관의 변경.....	71
<input type="checkbox"/> 이사의 선임.....	72
<input type="checkbox"/> 감사위원회 위원의 선임 .....	76
<input type="checkbox"/> 이사의 보수한도 승인.....	76
<input type="checkbox"/> 기타 주주총회의 목적사항.....	77

# 주주총회소집공고

2016년 3월 4일

회 사 명 :            주식회사 케이티  
대 표 이 사 :           황창규  
본 점 소 재 지 :       경기도 성남시 분당구 불정로 90  
                          (전 화) 031)727-0114  
                          (홈페이지) <http://www.kt.com>

작 성 책 임 자 :       (직 책) IR담당 상무           (성 명) 김영우  
                          (전 화) 02-3495-3557

# 주주총회 소집공고

제34기 정기주주총회

## 제34기 케이티 정기주주총회 일정

1. 일 시 : 2016년 3월 25일 (금) 오전 9시
2. 장 소 : 서울시 서초구 태봉로 151 KT 연구개발센터 2층 강당
3. 회의의 목적사항

### ○의결사항

- 제1호 의안 : 제34기 재무제표 승인의 건
- 제2호 의안 : 정관 일부 변경의 건
- 제3호 의안 : 이사 선임의 건
- 제4호 의안 : 감사위원회 위원 선임의 건
- 제5호 의안 : 이사 보수한도 승인의 건
- 제6호 의안 : 임원퇴직금지규정 변경의 건

# I. 사외이사 등의 활동내역과 보수에 관한 사항

## 1. 사외이사 등의 활동내역

### 가. 이사회 출석률 및 이사회 의안에 대한 찬반여부

회차	개최일자	의안내용	사외이사 등의 성명							
			송도균 (출석률: 100%)	성극제 (출석률: 100%)	차상균 (출석률: 92%)	김종구 (출석률: 83%)	임주환 (출석률: 83%)	유필화 (출석률: 100%)	장석권 (출석률: 92%)	박대근 (출석률: 83%)
			찬 반 여부							
1차	2015. 1. 7	주식회사 케이티미디어허브 합병(안)	찬성	찬성	찬성	찬성	찬성	찬성	찬성	찬성
		주주명부 폐쇄 및 기준일 설정(안)	찬성	찬성	찬성	찬성	찬성	찬성	찬성	찬성
2차	2015. 1. 29	제33기 재무제표(별도 및 연결) 승인(안)	찬성	찬성	찬성	찬성	불참	찬성	찬성	찬성
		제33기 영업보고서 승인(안)	찬성	찬성	찬성	찬성	불참	찬성	찬성	찬성
3차	2015. 2. 24	주식회사 케이티미디어허브와의 합병 승인(안)	찬성	찬성	찬성	찬성	찬성	찬성	찬성	찬성
		정관 일부 변경(안)	찬성	찬성	찬성	찬성	찬성	찬성	찬성	찬성
		감사위원회 위원 후보 추천(안)	찬성	찬성	찬성	찬성	찬성	찬성	찬성	찬성
		사내이사 후보 추천 동의(안)	찬성	찬성	찬성	찬성	찬성	찬성	찬성	찬성
		2015년도 이사 보수 한도(안)	찬성	찬성	찬성	찬성	찬성	찬성	찬성	찬성
		회장과 사내이사 보수의 기준과 지급방법(안)	찬성	찬성	찬성	찬성	찬성	찬성	찬성	찬성
		경영임원 구분, 수 및 보수한도(안)	찬성	찬성	찬성	찬성	찬성	찬성	찬성	찬성
		제33기 정기주주총회 소집(안)	찬성	찬성	찬성	찬성	찬성	찬성	찬성	찬성
		제33기 재무제표(별도 및 연결) 승인(안)	찬성	찬성	찬성	찬성	찬성	찬성	찬성	찬성
		제33기 영업보고서 승인(안)	찬성	찬성	찬성	찬성	찬성	찬성	찬성	찬성
		2014회계연도 내부회계관리제도 운영실태 보고	찬성	찬성	찬성	찬성	찬성	찬성	찬성	찬성
4차	2015. 3. 11	Project Ulsan(안)	찬성	찬성	찬성	찬성	찬성	찬성	찬성	찬성
		제33기 정기주주총회 소집 변경(안)	찬성	찬성	찬성	찬성	찬성	찬성	찬성	찬성

※ 2015. 3. 27 성극제, 유필화 이사 임기만료 퇴임

회차	개최일자	의안내용	사외이사 등의 성명							
			송도균 (출석률: 100%)	차상균 (출석률: 92%)	김종구 (출석률: 83%)	임주환 (출석률: 83%)	장석권 (출석률: 92%)	박대근 (출석률: 83%)	정동욱 (출석률: 100%)	현대원 (출석률: 88%)
			찬 반 여부							
5차	2015. 3. 27	Project R 추진(안)	찬성	불참	찬성	찬성	찬성	찬성	찬성	찬성
		이사회 의장 선임 및 위원회 구성(안)	찬성	불참	찬성	찬성	찬성	찬성	찬성	찬성
6차	2015. 4. 1	주식회사 케이티미디어허브와 합병종료 보고 및 공고(안)	찬성	찬성	찬성	찬성	찬성	불참	찬성	찬성
		2014년 지속가능경영 성과 및 2015년 추진계획(안)	찬성	찬성	찬성	찬성	찬성	불참	찬성	찬성
		준법통제기존의 준수여부에 대한 점검결과 보고	찬성	찬성	찬성	찬성	찬성	불참	찬성	찬성
7차	2015. 4. 30	2014년도도 주식보상 지급 및 자기주식 처분(안)	찬성	찬성	찬성	찬성	불참	찬성	찬성	찬성
		2015년도 장기성과급의 보상한도 및 주식보상 부여기준(안)	찬성	찬성	찬성	찬성	불참	찬성	찬성	찬성
		장기성과급(보호예수주식) 처리(안)	찬성	찬성	찬성	찬성	불참	찬성	찬성	찬성
		2015회계연도 1분기 재무제표(별도 및 연결) 보고	찬성	찬성	찬성	찬성	불참	찬성	찬성	찬성
		2014년도 150억원 미만 타법인 거래에 대한 실적 보고	찬성	찬성	찬성	찬성	불참	찬성	찬성	찬성
8차	2015. 5. 22	SMRT Mail 사업 관련 법원 조정 결정 승인(안)	찬성	찬성	불참	찬성	찬성	불참	찬성	찬성
		경기창조경제혁신센터 구축 및 운영 지원(안)	찬성	찬성	불참	찬성	찬성	불참	찬성	찬성

		Project Daegu(안)	찬성	찬성	불참	찬성	찬성	불참	찬성	찬성
9차	2015. 6. 30	Project Cheonan(안)	찬성	찬성	찬성	불참	찬성	찬성	찬성	찬성
		㈜스마트채널에 대한 자금제공 승인(안)	찬성	찬성	찬성	불참	찬성	찬성	찬성	찬성
10차	2015. 7. 30	2015회계연도 상반기 재무제표(별도 및 연결) 보고	찬성	찬성	찬성	찬성	찬성	찬성	찬성	불참
		런던증권거래소(LSE) ADR 상장폐지(안)	찬성	찬성	찬성	찬성	찬성	찬성	찬성	불참
		KIF투자조합 존속기간 연장(안)	찬성	찬성	찬성	찬성	찬성	찬성	찬성	불참
		2014년 ITO 내부거래 추진(안)	찬성	찬성	찬성	찬성	찬성	찬성	찬성	불참
		2015년 ITO 내부거래 추진(안)	찬성	찬성	찬성	찬성	찬성	찬성	찬성	불참
11차	2015. 10. 29	인터넛은행 참여(안)	찬성	찬성	불참	찬성	찬성	찬성	찬성	찬성
		2015년도 3분기 재무제표(별도 및 연결) 보고	찬성	찬성	불참	찬성	찬성	찬성	찬성	찬성
12차	2015. 12. 10	2016년 경영계획(안)	찬성	찬성	찬성	찬성	찬성	찬성	찬성	찬성
		사외이사후보추천위원회 구성(안)	찬성	찬성	찬성	찬성	찬성	찬성	찬성	찬성
		2015년 사내근로복지기금 출연(안)	찬성	찬성	찬성	찬성	찬성	찬성	찬성	찬성
		후원금 출연(안)	찬성	찬성	찬성	찬성	찬성	찬성	찬성	찬성

※ 2015. 3. 27 제33기 정기 주주총회에서 사외이사 정동욱, 현대원 신규 선임

※ 2015. 3. 27 제33기 정기 주주총회에서 사외이사 장석권 재선임

### 나. 이사회내 위원회에서의 사외이사 등의 활동내역

위원회명	구성원	활동내역		
		개최일자	의안내용	가결여부
감사위원회	사외이사 4인 김종구(위원장), 성극제, 유필화, 차상균	2015. 2. 23	2014회계연도 내부회계관리제도 운영실태 보고	원안접수
			감사위원회의 2014회계연도 내부회계관리제도 운영실태 평가결과 보고(안)	원안가결
			2014회계연도 결산감사 결과 보고	원안접수
			2014년도 감사실적 및 2015년도 감사계획 보고	원안접수
		2015. 3. 11	제33기 정기주주총회 의안 및 서류 조사결과 보고(안)	원안가결
	제33기 정기주주총회 감사보고서(안)		원안가결	
	감사위원회의 내부감사장치 가동현황에 대한 평가의견서(안)		원안가결	
	사외이사 4인 김종구(위원장), 정동욱, 차상균, 박대근	2015. 3. 27	감사위원회 위원장 선정(안)	위원장 선정
			2015회계연도 외부감사인 보수 승인(안)	원안가결
			2015회계연도 연결대상회사 감사 및 비감사용역 승인(안)	원안가결
		2015. 4. 23	2015회계연도 1분기 재무제표(별도 및 연결) 보고	원안접수
			2014회계연도 미국공시 재무보고내부통제 운영실태 보고	원안접수
			2015회계연도 연결대상회사 감사 및 비감사 용역 승인(안)	원안가결
	2015. 7. 23	2015회계연도 상반기 결산감사 결과보고	원안접수	
2015년도 상반기 감사실적 및 하반기 감사계획 보고		원안접수		
2015회계연도 상반기 재무제표(별도 및 연결) 보고		원안접수		
2015. 10. 26		KT 및 연결대상회사 비감사용역 승인(안)	원안가결	
평가및보상위원회	사외이사 4인 임주환(위원장) 송도균, 유필화, 장석권	2015. 1. 27	2014년도 CEO 평가방법 개선(안)	원안가결
			2014년도 CEO 경영목표 평가결과(안)	원안가결
		2015. 2. 23	2015년도 CEO 경영목표(안)	원안가결
	회장과 사내이사 보수의 기준과 지급방법(안) 보고		원안접수	
	2015. 4. 23	사외이사 4인 임주환(위원장), 송도균, 장석권, 현대원	2015년도 장기성과급의 보상한도 및 주식보상 부여기준(안) 보고	원안접수
경영위원회	사내이사 3인 황창규(위원장), 한훈, 임현문	2015. 1. 15	KT 제188회 회사채 발행 계획(안)	원안가결
			인천광역시 기부금 지원(안)	원안가결

	사내이사 2인 황창규(위원장), 임현문	2015. 1. 28	2015년 KT 단말기 매출채권 매각 계획(안)	원안가결	
			2015년 제1차 KT 외화사채 발행 계획(안)	원안가결	
			대한적십자사 기부 추진(안)	원안가결	
	사내이사 3인 황창규(위원장), 임현문, 박정태	2015. 2. 6	지점의 명칭 및 위치 변경(안)	원안가결	
			2015. 4. 10	매도가능증권 매각추진(안)	원안가결
			2015. 4. 16	후원금 출연(안)	원안가결
			2015. 4. 23	KT Japan 증자 추진(안)	원안가결
			2015. 6. 18	경기과학기술대학교 기부금 지원(안)	원안가결
			2015. 8. 7	WD(WiredDifferently) 후원(안)	원안가결
				'GIF 2015' 후원금 출연(안)	원안가결
			2015. 9. 9	Project Asan 추진(안)	원안가결
				부정가입방지시스템 구축 협약 관련 출연(안)	원안가결
			2015. 9. 17	대·중소기업 해외진출지원 투자재원 출연(안)	원안가결
			2015. 12. 17	오산대학교 기부금 지원(안)	원안가결
2015. 12. 30	후원금 출연(안)	원안가결			
내부거래위원회	사외이사 4인 정동욱(위원장) 김종구, 임주환, 현대원	2015. 7. 23	2014년 ITO 내부거래 추진(안) 보고	원안접수	
			2015년 ITO 내부거래 추진(안) 보고	원안접수	
사외이사 후보추천 위원회	사외이사 5인 차상균(위원장), 송도균, 김종구,, 임주환, 박대근  사내이사 1인 임현문	2015. 1. 29	사외이사후보추천위원회 운영계획(안)	원안가결	
		2015. 2. 23	사외이사 최종 후보 확정(안)	원안가결	

## 2. 사외이사 등의 보수현황

(단위 : 명, 억원)

구 분	인원수	주총승인금액	지급총액	1인당 평균 지급액	비 고
사외이사	8	59	6.50	0.81	-

※ 사외이사 지급총액 및 1인당 평균 지급액에는 2015년 12월 31일 기준 재직 중인 사외이사(세금포함)

※ 지급금액은 2015년도에 지급한 금액이며 임기만료로 퇴임한 사외이사 지급액 포함

## II. 최대주주등과의 거래내역에 관한 사항

### 1. 단일 거래규모가 일정규모이상인 거래

(단위 : 억원)

거래종류	거래상대방 (회사와의 관계)	거래기간	거래금액	비율(%)
IT Outsourcing	KTDS (특수관계인)	2014.01.01~2015.06.30	2,141	1.26%
IT Outsourcing	KTDS (특수관계인)	2015.07.01~2016.12.31	2,300	1.36%

※ 비율은 최근 사업연도말 매출총액(169,424억원)에 대한 비율임

※ 상기 'KTDS'는 케이티의 IT 전문 계열회사임

### 2. 해당 사업연도중에 특정인과 해당 거래를 포함한 거래총액이 일정 규모이상인 거래

(단위 : 억원)

거래상대방 (회사와의 관계)	거래종류	거래기간	거래금액	비율(%)
-	-	-	-	-

### III. 경영참고사항

#### 1. 사업의 개요

##### 가. 업계의 현황

통신산업은 이동전화, 초고속인터넷, IPTV, 전용회선, 유선전화, 기업 솔루션 등 다양한 서비스 영역을 포괄적으로 포함하고 있습니다. 콘텐츠, 플랫폼, 네트워크, 터미널로 구성된 통신 산업의 밸류체인(가치사슬)은 유무선 전송 인프라를 바탕으로 콘텐츠를 전송하는 매체를 기반으로 하고 있으나 통신산업의 발전과 더불어 컨버전스화 동향을 바탕으로 다중 영역에서의 확장과 이동이 빈번히 이루어지고 있습니다.

국내 통신산업도 마찬가지로 기존의 유선전화, 초고속인터넷, 이동통신 시장에서 급격한 기술발전과 고객 Needs 변화에 따라 유·무선 통합, 통신과 방송융합 등 컨버전스 영역으로 그 가치가 이동하고 있습니다.

통신기술의 발전으로 타 산업군에서 기존의 통신서비스를 대체하여 제공하는 사례가 늘어나고 있는 반면, 통신서비스가 유선전화, 인터넷, IPTV, 이동전화 등으로 더욱 다양해지고, 특히 4세대 이동통신인 LTE-A(Long Term Evolution-Advanced)로 진화하는 등 기회와 위험이 공존하고 있습니다.

##### 나. 회사의 현황

###### (1) 영업개황 및 사업부문의 구분

###### (가) 영업개황

KT는 통신경쟁력, 고객혜택 및 글로벌 IT기업화 등 본원적 경쟁력을 강화시켜 고객가치 혁신을 최우선으로 하고 있으며, 세계 최초로 광대역 LTE-A 서비스를 제공하여 세계 LTE 이동통신의 새로운 역사를 쓰고 있습니다.

###### (나) 공시대상 사업부문의 구분

사업부문		주요사업내용
무선	이동통신사업	- 개인 휴대 이동통신 서비스 등
유선	유선전화	- PSTN, VOIP 서비스 등
	초고속인터넷	- 초고속인터넷 서비스 등
	전용통신	- 기업 전용회선 및 위성 사업 등

###### (2) 시장점유율

구분	사업자	년도별 점유율(%)		
		'15년	'14년	'13년
시내전화 (가입자수 기준)	KT	80.6	81.1	81.6
	SK브로드밴드	16.3	16.0	15.5
	LG유플러스	3.1	2.9	2.9
이동전화 (가입자수 기준)	KT	30.6	30.2	30.1
	SK텔레콤	49.1	49.9	50.0



	LG유플러스	20.3	19.9	19.9
초고속인터넷 (가입자수 기준)	KT	41.6	42.3	43.1
	SK브로드밴드	25.1	25.1	24.4
	LG유플러스	17.4	15.7	15.6
	SO	15.5	16.9	16.9

※ 미래창조과학부 자료(<http://www.msip.go.kr>)

※ SK브로드밴드 점유율은 SK텔레콤 재판매가 포함된 수치임.

### (3) 시장의 특성

국내 통신시장은 유선전화, 초고속인터넷, 이동통신 등 주요 서비스가 성숙기에 진입하고 사업자간 극심한 경쟁으로 전반적인 성장정체 상태입니다. 이러한 환경에서도 KT는 유선전화는 물론 무선과 인터넷 사업까지 음성과 데이터, 유선과 무선, 통신과 방송이 융합하는 시대에 최고의 서비스 품질과 기술력을 확보하여 고객 만족 서비스를 제공하고 있습니다. 또한 국내 최대 규모의 결합 가입자 비중을 기반으로 가족 친화적 결합 서비스를 제공하여 가계 통신비 부담 완화를 적극적으로 추진하고 있습니다. 또한 KT는 발상의 전환과 끊임없는 소통을 통한 지속적인 혁신으로, 고객에게 스마트하고 입체화된 최고의 비즈니스 서비스를 제공합니다. KT의 비즈니스 서비스를 통해 고객이 더욱 빠르고 효율적인 사업 환경을 경험할 수 있도록 최선을 다하고 있습니다.

이동통신 시장은 2015년 말 기준으로 가입자 5천 894만 명으로 인구대비 이동통신 보급률이 116.4%에 이르러 포화시장에 진입했습니다. 이러한 환경에서도 당사는 통신 경쟁력 및 고객 가치 향상에 주력하여 2015년 말 기준으로 스마트폰 누적 가입자 1,341만 명을 기록하였고, 이는 전체 가입자의 73.6%를 차지하고 있습니다.

특히 KT는 LTE 서비스를 시작한 2012년 1월 이후 2년 8개월 만인 2014년 9월, 가입자 1,000만 명을 돌파했으며, 10월 들어 시행된 단말기 유통구조 개선법 이후 시장이 안정화 되는 상황에도 불구하고, 지속적인 가입자 유치를 통해 2015년 말 기준으로 LTE 가입자 1,283만 명을 유지하고 있습니다.

유선전화는 가정과 기업 고객을 대상으로 하는 보편적 역무로 높은 브랜드 인지도와 고객 신뢰를 확보하고 있어 2015년 말 80.6%의 시장점유율을 유지하고 있으나, 경쟁사의 판촉 강화로 점유율은 지속적으로 하락, 2014년 말(81.1%) 대비 0.5%p 감소한 실적을 보이고 있습니다.

초고속인터넷은 가격 중심의 혼탁한 시장 환경 속에서도 품질 경쟁을 통해 시장을 주도하며 업계 선두를 유지하고 있습니다. 특히 주택지역, 농어촌 100M급 속도 보편화를 통해 경쟁사 대비 품질 우위로 가입자를 확대하고 있으며, 고객 가치 기반 부가서비스 출시를 통한 고객 만족에도 최선을 다하고 있습니다.

또한 KT는 2014년 10월 기존 초고속인터넷보다 10배 빠른 속도와 3배 빠른 기가 와이파이가 초고화질(UHD) 콘텐츠 등을 즐길 수 있는 기가(GiGA)인터넷을 출시하였고, 출시 2개월 만인 2014년 12월 가입자 10만 명을 돌파했고, 15년 12월말 기준으로 가입자 100만 명을 돌파하였습니다.

앞으로는 All-IP시대를 맞이하여 유선인터넷 가입자 기반으로 무선인터넷과 시너지를 발휘할 수 있도록 시장을 탐색, 고객 Needs 기반 서비스 발굴로 고객 기반을 확대하고, IPTV, Smart Home 등 미래 성장 사업을 위한 인프라로 고객 가치를 더욱 향상시키는 데 총력을 다

할 것입니다.

#### (4) 신규사업 등의 내용 및 전망

KT의 비즈니스 포트폴리오는 이동전화, 초고속인터넷, IPTV, 전용회선, 유선전화, 기업 솔루션 등 다양한 서비스 영역을 포괄적으로 포함하고 있습니다. 콘텐츠, 플랫폼, 네트워크, 터미널로 구성된 통신 산업의 밸류체인은 유무선 전송 인프라를 바탕으로 콘텐츠를 전송하는 매체를 기반으로 하고 있으나 통신산업의 발전과 더불어 컨버전스화 동향을 바탕으로 다중 영역에서의 확장과 이동이 빈번히 이루어지고 있습니다. 국내 통신산업도 마찬가지로 기존의 유선전화, 초고속인터넷, 이동통신 시장에서의 급격한 기술 발전과 고객 요구 변화에 따라 유무선 통합, 통신과 타 산업의 컨버전스 영역으로 그 가치가 이동하고 있습니다. 통신기술의 발전으로 타 산업군에서 기존의 통신 서비스를 대체하여 제공하는 사례가 늘어나고 있는 반면, 통신 서비스가 VoIP, VPN, IPTV 등으로 더욱 다양해지고, 특히 이동통신은 광대역 LTE-A, 초고속인터넷은 기가(GiGA)인터넷으로 진화하는 등 기회와 위험이 공존하고 있습니다.

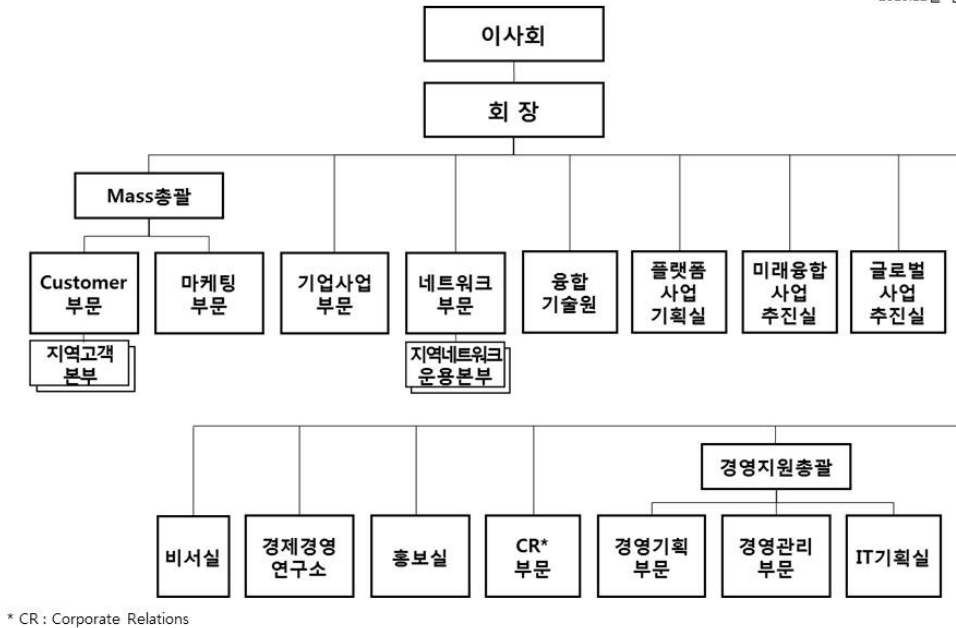
KT는 지난 100여 년 동안 국민과 가장 가까운 곳에서 대한민국 통신산업의 역사를 이끌어 왔습니다. 국내 최초 이동통신 서비스 제공부터(1984년), 스마트 라이프를 가져온 손안의 작은 혁명 아이폰 도입까지(2009년), 그 중심에는 언제나 KT가 있었습니다. 앞으로 KT는 통신 패러다임을 선도해온 강력한 네트워크와 플랫폼 기반 위에서 융합형 GiGA 시대를 주도해 나아갈 예정입니다. 또한, KT의 핵심 기술을 기반으로 유무선 네트워크를 GiGA화하고 Media/IoT 플랫폼을 차별화하는데 역량을 집중하겠습니다. 이와 더불어 유무선 GiGA와 클라우드, 빅데이터 등의 핵심 인프라를 기반으로 스마트 에너지, 통합 보안, 차세대 미디어, 헬스케어, 지능형 교통 관제 등의 다양한 산업 분야에서 미래 ICT 융합 서비스를 적극적으로 발굴, 육성하겠습니다.

KT는 국내 사업에서의 성공 경험을 바탕으로 글로벌 사업 영역을 본격적으로 확장하여 글로벌화된 고객가치를 창출할 예정입니다. 글로벌 리딩 기업들과의 협력 확대 및 우수 중소기업과의 동반진출을 통해 글로벌 무대에서의 경쟁력을 강화할 것이며, 꾸준히 소비자 니즈에 맞는 유선통화상품을 강화하고 있으며, GiGA WiFi 기반으로 고부가가치를 창출하기 위하여 가정 내 각종 디바이스 및 서비스 연결을 위한 IP기반플랫폼 초석을 다지고 있으며, 이를 통해 GiGAtopia 시대를 열어갈 것입니다.

마지막으로 KT가 보유한 특허·기술의 공유, 금융지원, 경영·품질 컨설팅, 에코노베이션 센터 등의 활동을 확대하여 국내의 우수 벤처·중소기업 등 글로벌 경쟁력을 갖춘 히든 챔피언 육성에 기여하겠습니다. ICT를 통한 사회공헌활동으로 소외 계층의 정보격차 해소, 은퇴자 일자리 창출, 청각장애아동 지원 등 지역사회 삶의 질 향상에도 노력해 나가겠습니다.

KT는 지난 100년간 대한민국 통신산업을 이끌어온 경험과 저력을 바탕으로, 앞으로 다가올 100년의 ICT 산업 패러다임을 이끌어 가는 글로벌 1등 통신 기업으로 도약하겠습니다.

#### (5) 조직도



## 2. 주주총회 목적사항별 기재사항

[제34기 정기주주총회 의결사항]

- 제1호 의안 : 제34기 재무제표 승인의 건
- 제2호 의안 : 정관 일부 변경의 건
- 제3호 의안 : 이사 선임의 건
- 제4호 의안 : 감사위원회 위원 선임의 건
- 제5호 의안 : 이사 보수한도 승인의 건
- 제6호 의안 : 임원퇴직금지규정 변경의 건

### □ 재무제표의 승인

외부감사인의 감사를 받은 연결재무제표 및 별도재무제표입니다.

가. 해당 사업연도의 영업상황의 개요

III. 경영참고사항의 '1. 사업의 개요' 참고

나. 해당 사업연도의 연결 대차대조표(연결 재무상태표) · 연결 손익계산서(연결 포괄손익계산서) · 연결 자본변동표 · 연결 현금흐름표 · 연결재무제표에 대한 주석과 대차대조표(재무상태표) · 손익계산서(포괄손익계산서) · 이익잉여금처분계산서 · 최근 2사업연도의 배당에 관한 사항 · 자본변동표 · 현금흐름표 · 재무제표에 대한 주석

- 연결대차대조표(연결재무상태표)

연 결 재 무 상 태 표  
제 34 기 2015년 12월 31일 현재  
제 33 기 2014년 12월 31일 현재

주식회사 케이티와 그 종속기업

(단위 : 백만원)

과 목	제 34 기 말		제 33 기 말	
자 산				
Ⅰ. 유동자산		8,583,176		8,750,934
현금및현금성자산	2,559,464		1,888,663	
매출채권및기타채권	4,878,878		4,813,761	
대출채권	-		710,368	
금융리스채권	5,739		258,982	
기타금융자산	292,943		332,708	
당기법인세자산	3,881		3,566	
재고자산	525,366		393,271	
기타유동자산	316,905		349,615	
Ⅱ. 비유동자산		20,758,009		25,024,568
매출채권및기타채권	679,751		848,863	
대출채권	15,877		584,914	
금융리스채권	8,519		325,431	
기타금융자산	658,323		704,760	
유형자산	14,478,914		16,468,196	
투자부동산	1,102,070		1,059,630	
무형자산	2,599,751		3,544,033	
관계기업및공동기업투자	270,029		338,780	
이연법인세자산	842,417		1,077,920	
기타비유동자산	102,358		72,041	
자 산 총 계		29,341,185		33,775,502
부 채				
Ⅰ. 유동부채		8,639,906		9,992,244
매입채무및기타채무	6,273,852		6,413,208	
금융리스부채	61,175		20,155	
차입금	1,726,098		2,955,644	
기타금융부채	43,645		23,717	
당기법인세부채	81,114		45,799	
충당부채	103,907		111,439	
이연수익	98,427		143,530	
기타유동부채	251,688		278,752	
Ⅱ. 비유동부채		8,535,814		11,992,970
매입채무및기타채무	573,951		909,192	
금융리스부채	95,022		34,852	
차입금	6,908,799		9,859,741	

기타금융부채	103,683		190,525	
순확정급여부채	524,083		593,838	
총당부채	91,365		106,430	
이연수익	95,916		147,439	
이연법인세부채	129,650		143,964	
기타비유동부채	13,345		6,989	
부 채 총 계		17,175,720		21,985,214
자     본				
지배기업의 소유주지분:		10,845,069		10,340,968
Ⅰ. 자본금	1,564,499		1,564,499	
Ⅱ. 주식발행초과금	1,440,258		1,440,258	
Ⅲ. 이익잉여금	9,059,305		8,571,130	
Ⅳ. 기타포괄손익누계액	13,870		25,790	
Ⅴ. 기타자본구성요소	(1,232,863)		(1,260,709)	
비지배지분:		1,320,396		1,449,320
Ⅰ. 비지배지분	1,320,396		1,449,320	
자 본 총 계		12,165,465		11,790,288
부채와 자본총계		29,341,185		33,775,502

- 연결손익계산서

연 결 손 익 계 산 서

제 34 기 2015년 1월 1일부터 2015년 12월 31일까지

제 33 기 2014년 1월 1일부터 2014년 12월 31일까지

주식회사 케이티와 그 종속기업

(단위 : 백만원)

과 목	제 34 기		제 33 기	
<b>계속영업:</b>				
I. 영업수익		22,281,221		22,311,666
II. 영업비용		20,988,277		22,718,256
III. 영업이익(손실)		1,292,944		(406,590)
기타수익	488,183		253,433	
기타비용	695,347		644,449	
금융수익	272,860		253,089	
금융비용	645,331		802,738	
IV. 관계기업및공동기업 순손익 지분		6,143		18,697
V. 법인세비용차감전순이익(손실)		719,452		(1,328,558)
VI. 법인세비용(수익)		229,239		(275,982)
VII. 계속영업당기순이익(손실)		490,213		(1,052,576)
<b>중단영업:</b>				
VIII. 중단영업이익		141,075		86,400
IX. 당기순이익(손실)		631,288		(966,176)
X. 당기순이익(손실)의 귀속				
지배기업의 소유주지분:		552,964		(1,055,003)
계속영업이익(손실)	410,648		(1,118,940)	
중단영업이익	142,316		63,937	
비지배지분:		78,324		88,827
계속영업이익	79,565		66,364	
중단영업이익(손실)	(1,241)		22,463	
XI. 지배기업 소유주지분에 대한 주당이익(손실)(단위: 원)				
기본주당이익(손실)		2,258		(4,316)
계속영업주당이익(손실)	1,677		(4,578)	
중단영업주당이익	581		262	
희석주당이익(손실)		2,258		(4,316)
계속영업주당이익(손실)	1,677		(4,578)	
중단영업주당이익	581		262	

-연결포괄손익계산서

연 결 포 괄 손 익 계 산 서

제 34 기 2015년 1월 1일부터 2015년 12월 31일까지

제 33 기 2014년 1월 1일부터 2014년 12월 31일까지

주식회사 케이티와 그 종속기업

(단위: 백만원)

과 목	제 34 기		제 33 기	
I. 당기순이익(손실)		631,288		(966,176)
II. 기타포괄손익				
당기손익으로 재분류되지 않는 항목		(40,279)		(237,031)
순확정급여부채의 재측정요소	(37,872)		(236,637)	
관계기업및공동기업 순확정급여부채의 재측정요소에 대한 지분	(2,407)		(394)	
후속적으로 당기손익으로 재분류되는 항목		(28,556)		1,786
매도가능금융자산의 평가	47,381		39,336	
매도가능금융자산의 기타포괄손익 중 당기손익에 포함된 재분류 조정	(83,397)		(17,173)	
위험회피파생상품의 평가	111,914		16,990	
위험회피파생상품의 기타포괄손익 중 당기손익에 포함된 재분류 조정	(97,962)		(44,795)	
관계기업및공동기업의 기타포괄손익에 대한 지분	(1,608)		3,902	
해외사업장환산외환차이	(4,884)		3,526	
III. 당기총포괄이익(손실)		562,453		(1,201,421)
IV. 총포괄손익의 귀속:				
지배기업 소유주지분	501,021		(1,277,219)	
비지배지분	61,432		75,798	

-연결자본변동표

연 결 자 본 변 동 표

제 34 기 2015년 1월 1일부터 2015년 12월 31일까지

제 33 기 2014년 1월 1일부터 2014년 12월 31일까지

주식회사 케이티와 그 종속기업

(단위 : 백만원)

과 목	지배기업의 소유주지분						비지배지분	총계
	자본금	자본잉여금	이익잉여금	기타포괄 손익누계액	기타자본 구성요소	소계		
2014년 1월 1일 현재 잔액	1,564,499	1,440,258	10,046,883	24,538	(1,320,943)	11,755,235	1,109,675	12,864,910
총포괄이익:								
당기순이익(손실)	-	-	(1,055,003)	-	-	(1,055,003)	88,827	(966,176)
매도가능금융자산의 평가	-	-	-	20,889	-	20,889	1,274	22,163
순확정급여부채의 재측정요소	-	-	(223,157)	-	-	(223,157)	(13,480)	(236,637)
위험회피파생상품의 평가	-	-	-	(27,821)	-	(27,821)	16	(27,805)
관계기업및공동기업의 기타포괄손익에 대한 지 분	-	-	-	3,726	-	3,726	176	3,902
관계기업및공동기업 순확정급여부채의 재측정요소에 대한 지분	-	-	(311)	-	-	(311)	(83)	(394)
해외사업장환산외환차이	-	-	-	4,458	-	4,458	(932)	3,526
총포괄이익 소계	-	-	(1,278,471)	1,252	-	(1,277,219)	75,798	(1,201,421)
주주와의 거래:								
연차배당	-	-	(195,112)	-	-	(195,112)	-	(195,112)
종속기업의 비지배지분 배당	-	-	-	-	-	-	(27,683)	(27,683)
자기주식처분손실의 이익잉여금처분	-	-	(2,170)	-	2,170	-	-	-
연결범위 변동 효과	-	-	-	-	-	-	198,260	198,260
종속기업 지분을 변동 효과 등	-	-	-	-	26,601	26,601	(6,372)	20,229
자기주식의 처분	-	-	-	-	34,148	34,148	-	34,148
유상증자	-	-	-	-	-	-	99,033	99,033
기타	-	-	-	-	(2,685)	(2,685)	609	(2,076)
2014년 12월 31일 현재 잔액	1,564,499	1,440,258	8,571,130	25,790	(1,260,709)	10,340,968	1,449,320	11,790,288
2015년 1월 1일 현재 잔액	1,564,499	1,440,258	8,571,130	25,790	(1,260,709)	10,340,968	1,449,320	11,790,288
총포괄이익:								
당기순이익	-	-	552,964	-	-	552,964	78,324	631,288
매도가능금융자산의 평가	-	-	-	(24,310)	-	(24,310)	(11,706)	(36,016)
순확정급여부채의 재측정요소	-	-	(37,914)	-	-	(37,914)	42	(37,872)
위험회피파생상품의 평가	-	-	-	13,924	-	13,924	28	13,952
관계기업및공동기업의 기타포괄손익에 대한 지 분	-	-	-	(1,357)	-	(1,357)	(251)	(1,608)
관계기업및공동기업 순확정급여부채의 재측정요소에 대한 지분	-	-	(2,109)	-	-	(2,109)	(298)	(2,407)
해외사업장환산외환차이	-	-	-	(177)	-	(177)	(4,707)	(4,884)
총포괄이익 소계	-	-	512,941	(11,920)	-	501,021	61,432	562,453
주주와의 거래:								
종속기업의 비지배지분 배당	-	-	-	-	-	-	(41,575)	(41,575)
연결범위 변동 효과	-	-	-	-	-	-	(154,188)	(154,188)



종속기업 지분율 변동 효과 등	-	-	-	-	(2,968)	(2,968)	2,699	(269)
자기주식처분손실의 이익잉여금처분	-	-	(24,766)	-	24,766	-	-	-
기타	-	-	-	-	6,048	6,048	2,708	8,756
2015년 12월 31일 현재 잔액	1,564,499	1,440,258	9,059,305	13,870	(1,232,863)	10,845,069	1,320,396	12,165,465
	=====	=====	=====	=====	=====	=====	=====	=====
	=	=	=	=	=	=	=	==

-연결현금흐름표

연 결 현 금 흐 름 표

제 34 기 2015년 1월 1일부터 2015년 12월 31일까지

제 33 기 2014년 1월 1일부터 2014년 12월 31일까지

주식회사 케이티와 그 종속기업

(단위 : 백만원)

과 목	제 34 기		제 33 기	
I. 영업활동으로 인한 현금흐름		4,229,965		1,916,413
영업으로부터 창출된 현금흐름	4,579,260		2,379,311	
이자지급	(436,363)		(604,012)	
이자수취	128,422		192,563	
배당금의 수취	35,768		32,106	
법인세납부액	(77,122)		(83,555)	
II. 투자활동으로 인한 현금흐름		(2,401,868)		(3,170,958)
1. 투자활동으로 인한 현금유입액	1,801,178		882,617	
대여금의 회수	38,856		37,589	
파생상품의 처분	176,681		-	
매도가능금융자산의 처분	243,125		77,365	
관계기업및공동기업투자주식의 처분	42,946		22,251	
장단기금융상품의 처분	363,260		630,216	
유형자산및투자부동산의 처분	28,303		77,644	
무형자산의 처분	25,841		9,438	
연결범위 제외으로 인한 현금의 증가	876,163		6,228	
연결범위 편입으로 인한 현금의 증가	6,003		21,886	
2. 투자활동으로 인한 현금유출액	(4,203,046)		(4,053,575)	
대여금의 지급	79,136		82,258	
매도가능금융자산의 취득	99,111		78,095	
관계기업및공동기업투자주식의 취득	12,238		18,396	
장단기금융상품의 취득	341,373		427,585	
유형자산및투자부동산의 취득	3,115,728		2,852,869	
무형자산의 취득	399,377		578,377	
연결범위 제외으로 인한 현금의 감소	156,083		483	
연결범위 편입으로 인한 현금의 감소	-		15,512	
III. 재무활동으로 인한 현금흐름		(1,163,996)		1,071,691
1. 재무활동으로 인한 현금유입액	5,687,546		10,176,415	
차입금의 차입	5,675,302		10,037,067	
파생상품의 만기청산	12,244		6,084	
자기주식의 처분	-		34,053	
연결자본거래에 의한 현금유입액	-		99,211	
2. 재무활동으로 인한 현금유출액	(6,851,542)		(9,104,724)	
차입금의 상환	6,648,177		8,757,284	
배당금의 지급	41,575		222,773	
금융리스부채의 감소	146,175		52,099	

파생상품의 만기청산	15,615		72,568	
IV. 현금및현금성자산에 대한 환율변동효과		6,700		648
V. 현금의 증가(감소)( I + II + III + IV)		670,801		(182,206)
VI. 기초의 현금		1,888,663		2,070,869
VII. 기말의 현금		2,559,464		1,888,663

## - 연결재무제표에 대한 주석

### 1. 일반사항

기업회계기준서 제 1110호 '연결재무제표'에 의한 지배기업인 주식회사 케이티(이하"지배기업")와 비씨카드 주식회사 등 54개의 종속기업(주석1.2참조)(이하 주식회사 케이티와 그 종속기업을 일괄하여 "연결회사")을 연결대상으로 하여 연결재무제표를 작성하였습니다.

#### 1.1 지배기업의 개요

지배기업은 한국전기통신공사법에 따라 공중전기통신사업의 합리적 경영과 통신기술의 진흥도모, 국민생활 편의증진 및 공공복지 향상에 기여할 목적으로 1982년 1월1일 방송통신위원회(구, 정보통신부)의 전신전화사업을 포괄승계 받아 정부의 100%출자정부투자기관으로 설립된 이후 본사·사업부서·현업기관 등 전국적인 사업망으로 공중전기통신사업을 영위하고 있습니다. 등록된 본점사무소의 주소는 경기도 성남시 분당구 불정로 90 입니다.

한편, 지배기업은 1997년 10월 1일자로 공기업의 경영구조개선 및 민영화에 관한 법률에 의하여 정부출자기관으로 전환되었으며, 1998년 12월 23일자로 한국거래소가 개설한 KRX 유가증권시장에 주식을 상장하였습니다. 지배기업은 1999년 5월 29일 보통주 24,282,195주를 신규발행하여 동 신주와 정부보유 구주 20,813,311주를 원주로 하는 주식예탁증서를 발행하여 뉴욕증권거래소에 상장하였으며, 2001년 7월 2일 정부 보유 주식 55,502,161주를 원주로 하는 주식예탁증서를 추가로 발행하여 뉴욕증권거래소에 상장하였습니다.

지배기업은 2002년에 정부의 보유주식 전부를 정부의 공기업 민영화계획에 따라 취득하여, 보고기간말 현재 정부가 소유하고 있는 지배기업의 지분은 없습니다.

## 1.2 종속기업의 현황

(1) 보고기간말 현재 연결대상 종속기업의 현황은 다음과 같습니다.

종속기업명	업종	소재지	지배 지분율(*1)		결산월
			2015.12.31	2014.12.31	
케이티파워텔㈜(*2)	무선전화(TRS)사업	한국	44.8%	44.8%	12월
케이티링크스㈜	무인공중전화기의 유지관리업무	한국	91.4%	93.8%	12월
㈜케이티서브마린(*2)	해저케이블의 건설 및 유지보수업무	한국	36.9%	36.9%	12월
케이티텔레랩㈜	시설경비업	한국	86.8%	86.8%	12월
케이티하이텔㈜	정보통신 관련 서비스업무	한국	67.1%	67.1%	12월
㈜케이티서비스북부	유선서비스의 개통 및 서비스업무	한국	67.3%	-	12월
㈜케이티서비스남부	유선서비스의 개통 및 서비스업무	한국	77.3%	-	12월
케이티커머스㈜	전자상거래(B2C, B2B) 및 관련 부가서비스업	한국	100.0%	100.0%	12월
KT신사업투자조합 1호	투자사업	한국	100.0%	100.0%	12월
KT캐피탈미디어컨텐츠투자조합 2호	신기술사업투자	한국	71.4%	71.4%	12월
KT전략투자조합 1호	투자사업	한국	100.0%	100.0%	12월
KT전략투자조합 2호	투자사업	한국	100.0%	100.0%	12월
비씨카드 주식회사	신용카드사업	한국	69.5%	69.5%	12월
브이피㈜	신용카드 등 보안결제 서비스	한국	50.9%	50.9%	12월
㈜에이치엔씨네트워크	금융권 콜센터 운영	한국	100.0%	100.0%	12월
비씨카드과학기술(상해)유한공사	계산기 시스템 및 소프트웨어 연구개발	중국	100.0%	100.0%	12월
이니텍㈜	인터넷뱅킹 ASP 및 보안솔루션	한국	57.0%	57.0%	12월
㈜스마트로	VAN(Value Added Network)사업	한국	81.1%	81.1%	12월
㈜케이티디에스	시스템 구축 및 유지보수	한국	95.3%	95.3%	12월
㈜케이티엠하우스	모바일 마케팅	한국	65.0%	51.0%	12월
㈜케이티엠앤에스	이동통신 단말기 유통	한국	100.0%	100.0%	12월
㈜케이티뮤직(*4)	온라인 정보 제공 및 음반·영상물 기획, 제작, 유통	한국	49.9%	49.9%	12월
㈜케이티스카이라이프(*2)	위성방송사업	한국	49.9%	49.9%	12월
㈜스카이라이프티브이	방송프로그램 공급	한국	92.6%	92.6%	12월
㈜케이티에스테이트	부동산 개발 및 공급업	한국	100.0%	100.0%	12월
㈜케이티에이엠씨	자산관리, 부동산자문 및 관련서비스	한국	100.0%	100.0%	12월
㈜케이티백스알	Cloud 원천 기술 보유로 Cloud 시스템 구현	한국	100.0%	100.0%	12월
케이티에스비데이터서비스㈜	Data Center 구축 및 관련서비스 운용	한국	51.0%	51.0%	12월
㈜케이티이노에듀	e-learning 전문업체	한국	95.6%	48.4%	12월
㈜케이티넷	위성통신사업	한국	100.0%	100.0%	12월
㈜나스미디어(*3)	인터넷 광고 솔루션 제공 및 IPTV 광고판매	한국	45.4%	45.4%	12월
㈜케이티스포츠	스포츠단 관리	한국	100.0%	100.0%	12월
KT음악컨텐츠 투자조합 1호	음원 및 컨텐츠 투자사업	한국	80.0%	80.0%	12월
KT-미시간글로벌콘텐츠펀드	콘텐츠 투자사업	한국	81.3%	81.3%	12월
㈜오토피온	정보통신 관련 서비스업무	한국	100.0%	100.0%	12월
㈜케이리얼티임대주택제1호위탁관리부동산투자회사	부동산 투자사업	한국	100.0%	100.0%	12월
㈜케이티씨에스(*2)	데이터베이스 및 온라인정보 제공업	한국	30.9%	30.3%	12월
㈜케이티스(*2)	데이터베이스 및 온라인정보 제공업	한국	30.0%	29.3%	12월

(주)케이티엠모바일	별정통신업 및 통신기기 판매	한국	100.0%	-	12월
(주)케이티인베스트먼트	신기술사업금융업	한국	100.0%	-	12월
(주)엔젠바이오(*4)	의학 및 약학 연구개발업	한국	49.8%	-	12월
olleh Rwanda Networks Ltd.	네트워크 설치 및 관리	르완다	51.0%	51.0%	12월
Africa Olleh Services Ltd.	시스템 구축 및 유지보수	르완다	51.0%	51.0%	12월
KT Belgium	해외 투자사업	벨기에	100.0%	100.0%	12월
KT ORS Belgium	해외 투자사업	벨기에	100.0%	100.0%	12월
Korea Telecom Japan Co., Ltd.	해외투자사업 및 현지 창구업무	일본	100.0%	100.0%	12월
KBTO sp.zo.o.,	전기통신업	폴란드	60.0%	60.0%	12월
Korea Telecom China Co., Ltd.	해외투자사업 및 현지 창구업무	중국	100.0%	100.0%	12월
KT Dutch B.V	Super iMax 및 East Telecom 관리	네덜란드	100.0%	100.0%	12월
Super iMax LLC	초고속무선인터넷사업	우즈베키스탄	100.0%	100.0%	12월
East Telecom LLC	유선 인터넷 사업	우즈베키스탄	91.0%	91.0%	12월
Korea Telecom America, Inc.	해외투자사업 및 현지 창구업무	미국	100.0%	100.0%	12월
PT. KT Indonesia	해외투자사업 및 현지 창구업무	인도네시아	99.0%	99.0%	12월
PT. BCCard Asia Pacific	여신전문업 및 신기술투자업	인도네시아	99.9%	-	12월

(\*1) 지배기업과 종속기업이 보유한 지분의 단순합산 지분율을 의미합니다.

(\*2) 케이티과워텔(주), (주)케이티서브마린, (주)케이티스카이라이프, (주)케이티씨에스, (주)케이티스에 대한 지배기업의 지분율은 50%를 초과하지 아니하나, 과거 주주총회에서의 의결 양상 등을 고려시 의사결정과정에서 항상 과반수의 의결권을 행사할 수 있음을 고려하여 연결대상 종속기업으로 포함하였습니다.

(\*3) (주)나스미디어에 대한 지배기업의 지분율은 50%를 초과하지 아니하나, 다른 투자자와의 약정으로 과반의 의결권을 보유하므로 연결대상 종속기업으로 포함하였습니다.

(\*4) (주)케이티뮤직, (주)엔젠바이오에 대한 지배기업의 지분율은 50%를 초과하지 아니하나, 다른 투자자와의 주식매입약정으로 인한 잠재적 의결권을 고려하여 연결대상 종속기업으로 포함하였습니다.

(2) 당기 연결범위변동

구분	지역	종속기업명	사유
증가	한국	(주)케이티엠모바일	신규설립
		(주)케이티인베스트먼트	신규설립
		(주)케이티서비스북부	지분취득
		(주)케이티서비스남부	지분취득
		(주)엔젠바이오	신규설립
	인도네시아	PT. BCCard Asia Pacific	신규설립
감소	한국	(주)케이티미디어허브	흡수합병
		인천유씨티(주)	매각
		(주)케이티렌탈	매각
		(주)케이티오토리스	매각
		(주)케이티렌탈오토케어	매각
		(주)그린카	매각
		(주)엔씨즈	매각
		(주)소프닉스	청산
		(주)베스트파트너스	청산
		티온텔레콤(주)	청산
		(주)케이티캐피탈	매각
		경기-KT녹색성장투자조합	매각
		칸서스 창원 사모 부동산투자신탁	매각
		유스트림코리아(주)	청산
		(주)센티오스	청산
	베트남	Kumho Rent-a-car(Vietnam) Co., Ltd.	매각
	필리핀	Centios Philippines, Inc.	매각

(3) 연결대상 종속기업의 보고기간말 현재 내부거래 제거 전 요약재무상태표와 당기 및 전기의 요약손익계산서는 다음과 같습니다(단위: 백만원).

종속기업명	2015.12.31		2015년	
	자산	부채	영업수익	당기순손익
케이티파워텔(주)	113,515	21,182	103,851	(32,417)
케이티링커스(주)	77,141	65,745	114,345	3,449
(주)케이티서브마린	160,314	63,518	66,418	4,145
케이티텔레캅(주)	269,191	134,966	300,648	(7,593)
케이티하이텔(주)	235,757	33,938	160,545	7,258
(주)케이티서비스북부(*2)	31,879	22,627	89,121	(4,630)
(주)케이티서비스남부(*2)	20,729	10,567	109,998	(5,055)
비씨카드(주)(*1)	2,963,952	1,945,634	3,504,095	218,969
(주)에이치엔씨네트웍(*1)	248,189	70,635	240,889	19,513
(주)나스미디어	141,733	72,202	45,490	9,916
(주)케이티디에스(*1)	162,518	116,654	422,599	12,836
(주)케이티엠하우스	25,093	17,980	19,350	1,728

주케이티엠앤에스	256,246	217,892	852,778	(18,776)
주케이티유직	90,518	30,704	89,179	3,446
주케이티스카이라이프(*1)	711,294	217,850	660,957	72,987
주케이티에스테이트(*1)	1,539,899	187,368	323,917	34,090
케이티에스비데이터서비스(주)	23,063	1,730	4,384	(2,444)
주케이티이노에듀	5,858	7,585	18,087	(4,288)
주케이티셋	679,959	210,110	133,228	27,174
주케이티스포츠	15,341	11,643	51,674	(3,836)
KT음악컨텐츠 투자조합 1호	10,206	47	468	(111)
KT-미시간글로벌콘텐츠펀드	5,401	-	436	(209)
주오토피온	7,102	3,317	10,574	1,123
주엠모바일	64,756	13,121	42,436	(36,725)
주케이티인베스트먼트	49,485	30,827	2,615	(219)
주엔젠바이오	7,894	4,683	-	(434)
주케이티씨에스(*1)	346,949	194,367	1,065,847	13,685
주케이티스	211,164	55,370	461,098	15,041
Korea Telecom Japan Co., Ltd.	13,889	14,393	25,334	(248)
Korea Telecom China Co., Ltd.	909	198	874	(95)
KT Dutch B.V.(*1)	49,057	13,861	31,346	(1,438)
Korea Telecom America, Inc.	6,016	1,378	6,391	156
PT. KT Indonesia	22	-	-	(9)
olleh Rwanda Networks Ltd.	188,951	147,653	5,706	(28,721)
KT Belgium	77,058	4	-	(127)
KT ORS Belgium	1,996	20	-	(75)
KBTO sp.zo.o.,	1,471	1,817	-	(328)
Africa Olleh Services Ltd.	11,928	12,187	8,712	(923)

종속기업명	2014.12.31		2014년	
	자 산	부 채	영업수익	당기순손익
케이티파워텔(주)	157,330	29,996	104,865	5,368
케이티링커스(주)	70,718	64,043	106,265	1,076
주케이티서브마린	111,877	16,188	76,653	9,018
케이티텔레캅(주)	305,988	161,188	257,029	(6,576)
케이티하이텔(주)(*1)	226,994	31,429	492,408	12,205
주케이티캐피탈(*1)	2,038,263	1,759,641	186,104	69,491
비씨카드 주식회사(*1)	2,700,388	1,794,923	3,294,267	134,450
주에이치엔씨네트워크(*1)	223,896	69,537	216,730	8,506
주나스미디어	97,502	34,933	29,855	7,956
주소프닉스	213	48	331	(1,029)
주케이티디에스(*1)	92,676	58,486	353,414	(11,394)
주케이티엠하우스	22,846	17,446	22,772	(5,626)
주케이티엠앤에스	281,787	221,227	885,386	6,391
주케이티유직	83,386	27,069	86,340	3,240



주케이티스카이라이프(*1)	683,009	246,326	652,994	55,162
주케이티에스테이트(*1)	1,473,042	143,284	280,391	13,943
케이티에스비데이터서비스㈜	25,094	1,384	2,455	(3,960)
주센티오스(*1)	40,503	26,464	21,953	(4,012)
주엔써즈	7,260	23,244	2,950	(4,533)
유스트림코리아㈜	635	246	1,691	(1,313)
주케이티이노에듀	8,761	11,913	21,006	(7,291)
주케이티렌탈(*1)	2,656,385	2,317,650	1,070,153	51,388
주케이티미디어허브	172,621	76,995	335,244	14,054
주케이티셋	480,689	45,540	139,152	30,016
주베스트파트너스	113	100	345	(753)
티온텔레콤㈜	2,543	1,903	41	(1,802)
주케이티스포츠	15,753	8,220	42,235	(1,305)
KT음악컨텐츠 투자조합 1호	10,573	304	230	(74)
KT-미시간글로벌콘텐츠펀드	5,610	-	29	(617)
주오토피온	5,791	3,194	9,888	662
주케이티씨에스(*1)	303,574	155,603	233,844	4,704
주케이티스	215,741	68,046	83,812	(539)
Korea Telecom Japan Co., Ltd.	16,551	21,279	34,695	(22,769)
Korea Telecom China Co., Ltd.	1,011	213	1,532	(25)
KT Dutch B.V.(*1)	42,951	10,332	25,712	30
Korea Telecom America, Inc.	5,627	1,295	6,318	211
PT. KT Indonesia	32	-	-	1
Olleh Rwanda Networks Ltd.	201,130	105,095	3,197	(18,984)
KT Belgium	72,405	14	-	(192)
KT ORS Belgium	1,932	6	-	(82)
KBTO sp.zo.o.,	3	33	-	(32)
Africa Olleh Services Ltd.	9,870	255	4,773	(1,772)

(\*1) 중간지배기업으로서 해당 종속기업의 연결재무제표상 금액을 표시하였습니다.

(\*2) 당기 중 연결대상 종속기업으로 편입된 회사로서 해당 종속기업의 영업수익 및 당기순 손익은 연결대상 편입 후 금액만을 표시하였습니다.

## 2. 중요한 회계정책

다음은 재무제표의 작성에 적용된 주요한 회계정책입니다. 이러한 정책은 별도의 언급이 없다면, 표시된 회계기간에 계속적으로 적용됩니다.

### 2.1 재무제표 작성기준

연결회사의 연결재무제표는 한국채택국제회계기준에 따라 작성되었습니다. 한국채택국제회계기준은 국제회계기준위원회("IASB")가 발표한 기준서와 해석서 중 대한민국이 채택한 내용을 의미합니다.

한국채택국제회계기준은 재무제표 작성시 중요한 회계추정의 사용을 허용하고 있으며, 회계정책을 적용함에 있어 경영진의 판단을 요구하고 있습니다. 보다 복잡하고 높은 수준의 판단이 요구되는 부분이나 중요한 가정 및 추정이 요구되는 부분은 주석3에서 설명하고 있습니다.

### 2.2 회계정책의 변경과 공시

#### (1) 연결회사가 채택한 제·개정 기준서

연결회사는 2015년 1월 1일로 개시하는 회계기간부터 다음의 제·개정 기준서를 신규로 적용하였습니다.

##### - 기업회계기준서 제1019호 '종업원급여' 개정

기업회계기준서 제1019호 '종업원급여'의 개정에 따라 확정급여형 퇴직급여제도를 운영하는 연결회사가 종업원 또는 제3자로부터 기여금을 납입받는 경우에 실무적 간편법에 따른 회계처리가 허용됩니다. 상기의 개정 기준서의 적용이 재무제표에 미치는 유의적인 영향은 없습니다.

- 한국채택국제회계기준 2010-2012 연차개선

한국채택국제회계기준 2010-2012 연차개선은 아래의 개정을 주요 내용으로 하고 있으며, 개정 기준서의 적용으로 인해 재무제표에 미치는 유의적인 영향은 없습니다.

- 기업회계기준서 제1102호 '주식기준보상' 개정: '가득조건', '성과조건', '용역조건'의 정의를 명확히 함.
- 기업회계기준서 제1103호 '사업결합' 개정: 조건부대가의 분류 및 측정을 명확히 함.
- 기업회계기준서 제1108호 '영업부문' 개정: 영업부문 통합 시 경영진이 내린 판단을 공시하고 보고부문들의 자산에서 기업전체 자산으로의 조정 내역을 공시하도록 함.
- 기업회계기준서 제1016호 '유형자산' 및 제1038호 '무형자산' 개정: 재평가모형을 적용하는 경우 총장부금액과 감가상각누계액의 표시방법을 명확히 함.
- 기업회계기준서 제1024호 '특수관계자 공시' 개정: 보고기업 또는 보고기업의 지배기업에 주요 경영서비스를 제공하는 기업을 특수관계자에 포함하도록 함.

- 한국채택국제회계기준 2011-2013 연차개선

한국채택국제회계기준 2011-2013 연차개선은 아래의 개정을 주요 내용으로 하고 있으며, 개정 기준서의 적용으로 인해 재무제표에 미치는 유의적인 영향은 없습니다.

- 기업회계기준서 제1103호 '사업결합' 개정: 공동약정의 구성에 대한 회계처리기준서 제1103호가 적용되지 않음을 명확히 함
- 기업회계기준서 제1113호 '공정가치측정' 개정: 금융상품 집합의 공정가치를 순포지션에 근거하여 측정하는 것을 허용하는 포트폴리오 예외조항이 비금융계약을 포함하여, 기업회계기준서 제1039호의 적용범위에 해당하는 모든 계약에 적용된다는 것을 명확히 함.
- 기업회계기준서 제1040호 '투자부동산' 개정: 기업회계기준서 제1040호와 제1103호가 상호배타적이지 않음을 명확히 함.

## (2) 연결회사가 적용하지 않은 제·개정 기준서

연결회사는 개정 또는 공표됐으나 2015년 1월 1일 이후 시작하는 회계연도에 시행일이 도래하지 않았고, 조기 적용하지 않은 제·개정 기준서 및 해석서의 적용이 재무제표에 미치는 영향은 유의적이지 않을 것으로 예상하고 있습니다.

- 기업회계기준서 제1001호 '재무제표 표시'
- 기업회계기준서 제1016호 '유형자산' 및 기업회계기준서 제1041호 '농림어업': 생산용 식물
- 기업회계기준서 제1016호 '유형자산' 및 기업회계기준서 제1038호 '무형자산': 수익에 기초한 감가상각방법
- 기업회계기준서 제1110호 '연결재무제표', 기업회계기준서 제1028호 '관계기업과 공동기업에 대한 투자' 및 기업회계기준서 제1112호 '타기업에 대한 지분의 공시': 투자기업의 연결 면제
- 기업회계기준서 제1111호 '공동약정'
- 한국채택국제회계기준 2012-2014 연차개선

또한, 제정 또는 공표됐으나 2015년 1월 1일 이후 시작하는 회계연도에 시행일이 도래하지 않았고, 조기 적용하지 않은 제정 기준서는 다음과 같습니다.

### - 기준서 제1109호 '금융상품'

2015년 12월 공표된 금융상품에 대한 새로운 기준은 금융상품의 인식과 측정을 규정한 기준서 제1039호를 대체합니다.

기업회계기준서 제1109호 '금융상품'은 금융상품의 분류와 측정을 사업모형과 상품의 현금흐름 특성에 근거하여 상각후원가, 기타포괄손익-공정가치, 당기손익-공정가치로 측정되도록 분류할 것을 규정하고 해당 분류에 따른 손익인식 방법을 규정하고 있습니다. 또한 손상모형은 기대신용손실과 그 변동을 인식하도록 변경되었습니다. 한편 위험회피회계에 대해서는 기업들의 위험관리와 일관되도록 부분적인 개정이 반영되었습니다. 새로운 기준서는 2018년 1월 1일 이후 최초로 시작되는 회계연도부터 적용되고 조기 적용이 허용되며 당기손익-공정가치로 지정한 금융부채의 손익에 대한 요구사항에 대한 부분적 조기적용도 허용됩니다. 연결회사는 개정 기준서 적용에 따른 영향을 파악하고 있습니다.

### - 기업회계기준서 제1115호 '고객과의 계약에서 생기는 수익'

2015년 12월 공표한 수익인식에 대한 새로운 기준은 재화와 용역에 대한 수익인식 기준인 기준서 제1018호와 건설계약 수익인식 기준인 제1011호 및 관련 해석서를 대체합니다.

기업회계기준서 제1115호 '고객과의 계약에서 생기는 수익'은 현행 수익인식 기준의 위험과 보상 이전 모형을 대체하여 고객에게 재화나 용역에 대한 통제가 이전될 때 수익을 인식한다는 원칙에 기초하여 5단계의 과정을 적용하여 수익을 인식하도록 요구합니다. 현행 수익인식과 주요한 차이로 재화나 용역이 묶음으로 제공될 때 구분되는 수행의무 별로 수익인식기준을 적용하도록 하고 변동대가 인식에 대한 제약을 규정하고 있으며, 수익을 일정 기간에 걸쳐 인식하기 위한 조건과 증가된 공시사항 등이 포함되었습니다. 새로운 기준서는 2018년

1월 1일 이후 최초로 시작되는 회계연도부터 적용되고 조기 적용이 허용됩니다. 연결회사는 개정 기준서 적용에 따른 영향을 파악하고 있습니다.

## 2.3 연결기준

연결회사는 기업회계기준서 제1110호 '연결재무제표'에 따라 연결재무제표를 작성하고 있습니다.

### (1) 종속기업

종속기업은 지배기업이 지배하고 있는 모든 기업입니다. 연결회사가 투자한 기업에 관여해서 변동이익에 노출되거나 변동이익에 대한 권리가 있고, 투자한 기업에 대해 자신의 힘으로 그러한 이익에 영향을 미칠 능력이 있는 경우, 해당 기업을 지배한다고 판단합니다. 종속기업은 연결회사가 지배하게 되는 시점부터 연결재무제표에 포함되며, 지배력을 상실하는 시점부터 연결재무제표에서 제외됩니다.

연결회사의 사업결합은 취득법으로 회계처리 됩니다. 이전대가는 취득일의 공정가치로 측정하고, 사업결합으로 취득한 식별가능한 자산·부채 및 우발부채는 취득일의 공정가치로 최초 측정하고 있습니다. 연결회사는 청산 시 순자산의 비례적 몫을 제공하는 비지배지분을 사업결합 건별로 판단하여 피취득자의 순자산 중 비례적 지분 또는 공정가치로 측정합니다. 그 밖의 비지배지분은 다른 기준서의 요구사항이 없다면 공정가치로 측정합니다. 취득관련 원가는 발생 시 당기비용으로 인식됩니다.

영업권은 이전대가, 피취득자에 대한 비지배지분의 금액과 취득자가 이전에 보유하고 있던 피취득자에 대한 지분의 취득일의 공정가치 합계액이 취득한 식별가능한 순자산을 초과하는 금액으로 인식됩니다. 이전대가 등이 취득한 종속기업 순자산의 공정가액보다 작다면, 그 차액은 당기손익으로 인식됩니다.

연결회사 내의 기업간에 발생하는 거래로 인한 채권, 채무의 잔액, 수익과 비용 및 미실현이익 등은 제거됩니다. 또한 종속기업의 회계정책은 연결회사에서 채택한 회계정책을 일관성 있게 적용하기 위해 차이가 나는 경우 수정됩니다.

### (2) 지배력의 변동이 없는 종속기업에 대한 소유지분의 변동

지배력의 상실을 발생시키지 않는 비지배지분과의 거래는 비지배지분의 조정금액과 지급하거나 수취한 대가의 공정가치의 차이를 지배기업의 지분으로 자본에 직접 인식합니다.

### (3) 종속기업의 처분

연결회사가 지배력을 상실하는 경우 해당 기업에 대해 계속 보유하게 되는 지분은 동시점에 공정가치로 재측정되며, 관련 차액은 당기손익으로 인식됩니다.

#### (4) 관계기업

관계기업은 연결회사가 유의적 영향력을 보유하는 기업이며, 관계기업 투자지분은 최초에 취득원가로 인식하며 지분법을 적용합니다. 연결회사와 관계기업 간의 거래에서 발생한 미 실현이익은 연결회사의 관계기업에 대한 지분에 해당하는 부분만큼 제거 됩니다. 또한 관계기업 투자에 대한 객관적인 손상의 징후가 있는 경우 연결회사는 관계기업 투자의 회수가능액과 장부금액과의 차이는 손상차손으로 인식됩니다.

#### (5) 공동약정

둘 이상의 당사자들이 공동지배력을 보유하는 공동약정은 공동영업 또는 공동기업으로 분류됩니다. 공동영업자는 공동영업의 자산과 부채에 대한 권리와 의무를 보유하며, 공동영업의 자산과 부채, 수익과 비용 중 자신의 몫을 인식합니다. 공동기업참여자는 공동기업의 순자산에 대한 권리를 가지며, 지분법을 적용합니다.

### 2.4 영업부문

영업부문별 정보는 최고영업의사결정자에게 내부적으로 보고되는 방식에 기초하여 공시됩니다(주석 35 참조). 최고영업의사결정자는 영업부문에 배부될 자원과 영업부문의 성과를 평가하는데 책임이 있습니다.

### 2.5 외화환산

#### (1) 기능통화와 표시통화

연결회사는 연결회사 내 개별기업의 재무제표에 포함되는 항목들을 각각의 영업활동이 이루어지는 주된 경제환경에서의 통화("기능통화")를 적용하여 측정하고 있습니다. 지배기업의 기능통화는 대한민국 원화이며, 연결재무제표는 대한민국 원화로 표시되어 있습니다.

## (2) 외화거래와 보고기간말의 외화환산

외화거래는 거래일의 환율 또는 재측정되는 항목인 경우 평가일의 환율을 적용한 기능통화로 인식되고, 외화거래의 결제나 화폐성 외화 자산·부채의 환산에서 발생하는 외환차이는 당기손익으로 인식됩니다. 비화폐성 금융자산·부채로부터 발생하는 외환차이는 공정가치 변동손익의 일부로 보아 당기손익인식지분상품으로부터 발생하는 외환차이는 당기손익으로, 매도가능지분상품의 외환차이는 기타포괄손익에 포함하여 인식됩니다.

## (3) 표시통화로 환산

연결회사의 표시통화와 다른 기능통화를 가진 모든 연결회사에 대해서는 다음의 방법으로 환산하고 있습니다.

- 자산과 부채는 보고기간말의 마감환율
- 수익과 비용은 해당 기간의 평균환율
- 자본은 역사적 환율
- 환산에서 발생하는 외환차이는 기타포괄손익으로 인식

## 2.6 현금및현금성자산

현금및현금성자산은 보유중인 현금, 은행예금, 기타 취득일 현재 만기일이 3개월 이내에 도래하는 매우 유동적인 단기 투자자산을 포함하고 있습니다.

## 2.7 금융자산

### (1) 분류 및 측정

연결회사는 금융자산을 당기손익인식금융자산, 매도가능금융자산, 대여금및수취채권, 만기보유금융자산의 범주로 구분하고 있으며 금융자산의 정형화된 매매거래는 매매일에 인식됩니다.

금융자산은 최초 인식시점에공정가치로 측정하며, 거래원가는 당기손익인식금융자산을 제외한 금융자산은 공정가치에 가산하고 당기손익인식금융자산의 경우에는 당기비용으로 처리됩니다. 최초 인식 이후 매도가능금융자산과 당기손익인식금융자산은 후속적으로 공정가치로 측정되고, 대여금및수취채권과 만기보유금융자산은 유효이자율법을 적용하여 상각후원가로 측정됩니다.

당기손익인식금융자산의 공정가치 변동은 당기손익으로 인식되고, 매도가능금융자산의 공정가치변동은 기타포괄손익에 계상되어 이를 처분하거나 손상을 인식하는 때자본에서 당기손익으로 재분류됩니다.

### (2) 손상

연결회사는 금융자산 또는 금융자산 집합의 손상 발생에 대한 객관적인 증거가 있는지를 매 보고기간말에 평가하고, 그 결과 손상되었다는 객관적인 증거가 있으며 손상사건이 신뢰성 있게 추정할 수 있는 금융자산의 추정 미래현금흐름에 영향을 미친 경우에는 손상차손을 인



식하고 있습니다.

대여금및수취채권의 손상은 대손충당금 계정으로 차감표시되며, 그 외의 금융자산은장부금액에서 직접 차감됩니다. 연결회사는 금융자산을 더 이상 회수 하지 못할 것으로 판단되는 때에 해당 금융자산을 제각하고 있습니다.

금융자산이 손상되었다는 객관적인 증거에는 다음과 같은 손상사건이 포함됩니다.

- 금융자산의 발행자나 지급의무자의 유의적인 재무적 어려움
- 이자지급이나 원금상환의 불이행이나 지연과 같은 계약 위반
- 차입자의 재무적 어려움과 관련된 경제적 또는 법률적 이유로 인한 당초 차입조건  
의 불가피한 완화
- 차입자의 파산이나 기타 재무구조조정 가능성 높은 상태
- 재무적 어려움으로 당해 금융자산에 대한 활성시장의 소멸
- 금융자산의 집합에 포함된 개별 금융자산의 추정미래현금흐름의 감소를 식별할 수  
없지만, 최초인식 후 당해 금융자산 집합의 추정미래현금흐름에 측정가능한 감소가  
있다는 것을 시사하는 관측가능한 자료가 있는 경우

### (3) 제거

연결회사는 금융자산을 양도한 경우라도 채무자의 채무불이행시의 소구권 등으로 양도한 금융자산의 소유에 따른 위험과 보상의 대부분을 연결회사가 보유하고 있는 경우에는 이를 제거하지 않고 그 양도자산 전체를 계속하여 인식하되, 수취한 대가를 금융부채로 인식하고 있습니다. 해당 금융부채는 재무상태표에 "차입금"으로 분류됩니다.

### (4) 금융상품의 상계

금융자산과 부채는 인식한 자산과 부채에 대해 법적으로 집행가능한 상계권리를 현재 보유하고 있고, 순액으로 결제하거나 자산을 실현하는 동시에 부채를 결제할 의도를 가지고 있을 때 상계하여 재무상태표에 순액으로 표시합니다. 법적으로 집행가능한 상계권리는 미래사건에 좌우되지 않으며, 정상적인 사업과정의 경우와 채무불이행의 경우 및 지급불능이나 파산의 경우에도 집행가능한 것을 의미합니다.

## 2.8 파생상품

파생상품은 파생상품 계약 체결시점에 공정가치로 최초 인식되며 후속적으로 공정가치로 재측정됩니다. 위험회피회계의 적용 요건을 충족하지 않는 파생상품의 공정가치변동은 거래의 성격에 따라 "영업수익(비용)", "기타수익(비용)" 또는 "금융수익(비용)"으로 손익계산서에 인식됩니다.

연결회사가 관측 가능한 시장자료에 기초하지 않은 투입변수를 이용하여 장외파생금융상품의 공정가치를 평가하는 경우, 최초인식시점의 공정가치와 거래가격과의 차이(Day 1 profit and loss)는 당기손익으로 인식하지 않고 이연하여 인식하며, 동 차이는 금융상품의 거래기간 동안 정액법으로 상각하고 평가기법의 요소가 시장에서 관측가능해지는 경우 이연되고 있는 잔액은 즉시 "기타수익(비용)"의 일부로 손익계산서에 인식됩니다.

연결회사는 변동금리부 외화사채의 환율 및 이자율 변동위험을 회피하기 위한 현금흐름위험

회피회계를 적용하고 있습니다. 현금흐름위험회피 대상으로 지정되어 적용요건을 충족하는 파생상품의 공정가치 변동 중 위험회피에 효과적인 부분은 기타포괄손익으로 인식되고, 비효과적인 부분은 "금융수익(비용)"으로 인식됩니다. 기타포괄손익에 누적된 위험회피에 효과적인 파생상품 공정가치 변동금액은 위험회피대상 거래가 당기손익에 영향을 미치는 기간에 "금융수익(비용)"로 인식됩니다. 향후 예상거래가 더 이상 발생하지 아니할 것으로 기대되는 경우에는 기타포괄손익으로 인식된 누적손익은 "금융수익(비용)"으로 인식됩니다.

연결회사는 위험회피회계의 적용요건을 더 이상 충족하지 않는 경우에는 위험회피대상의 장부금액 조정액을 유효이자율법을 사용하여 만기까지 상각하여 손익으로 인식합니다.

## 2.9 재고자산

재고자산은 원가와 순실현가능가치 중 작은 금액으로 표시되고, 미착품(개별법)을 제외한 재고자산의 원가는 이동평균법에 따라 결정됩니다.

## 2.10 매각예정 비유동자산

비유동자산(또는 처분자산집단)은 장부금액이 매각거래를 통하여 주로 회수되고, 매각될 가능성이 매우 높은 경우에 매각예정으로 분류되며, 그러한 자산은 장부금액과 순공정가치 중 작은 금액으로 측정됩니다.

## 2.11 유형자산

유형자산은 원가에서 감가상각누계액과 손상차손누계액을 차감하여 표시됩니다. 역사적원가는 자산의 취득에 직접적으로 관련된 지출을 포함합니다.

토지를 제외한 자산은 취득원가에서 잔존가치를 제외하고, 다음의 추정 경제적 내용연수에 걸쳐 정액법으로 상각됩니다.

구 분		추정내용연수
건물		5 ~ 40 년
구축물		5 ~ 40 년
기계장치(통신설비 등)		3 ~ 40 년
기타유형자산	차량운반구	4 ~ 6 년
	공구와기구	4 ~ 6 년
	비품	4 ~ 6 년

유형자산의 감가상각방법과 잔존가치 및 경제적 내용연수는 매 회계연도 말에 재검토되고 필요한 경우 추정의 변경으로 회계처리 됩니다.

## 2.12 투자부동산

임대수익이나 투자차익을 목적으로 보유하고 있는 부동산은 투자부동산으로 분류됩니다. 투자부동산은 최초 인식시점에 원가로 측정되며, 최초 인식 후에는 원가에서 감가상각누계액과 손상차손누계액을 차감한 금액으로 표시됩니다. 투자부동산 중 토지를 제외한 투자부동산은 추정 경제적 내용연수 10년에서 40년동안 정액법으로 상각됩니다.

## 2.13 무형자산

### (1) 영업권

영업권은 주석 2.3의 (1)에서 설명한 방식으로 측정되며, 종속기업 및 사업의 취득으로 인한 영업권은 무형자산에 포함되어 있습니다. 영업권은 매년 손상검사를 하고 원가에서 손상차손누계액을 차감한 가액으로 표시하고 있습니다.

## (2) 영업권 이외의 무형자산

영업권 이외의 무형자산은 역사적원가로 표시하고 있습니다. 당해 무형자산은 회원권을 제외하고 한정된 내용연수를 가지고 있으며 원가에서 상각누계액을 차감한 가액으로 표시하고 있습니다. 한정된 내용연수를 가지는 아래의 무형자산은 추정 경제적 내용연수에 걸쳐 정액법으로 상각됩니다. 다만, 회원권(콘도회원권 및 골프회원권)및 방송사업권은 이용가능기간에 대하여 예측가능한 제한이 없으므로 내용연수가 한정되지 않아 상각되지 않습니다.

무형자산 상각에 사용되는 내용연수는 다음과 같습니다.

구 분	내용연수
개발비	5 ~ 6 년
소프트웨어	6 년
산업재산권	5 ~ 10 년
주파수이용권	5.75 ~ 15 년
기타무형자산(*)	2 ~ 50 년

(\*) 기타무형자산에 포함된 회원권(콘도회원권 및 골프회원권)과 방송사업권은 비한정내용연수의 무형자산으로 분류하였습니다.

### 2.14 차입원가

적격자산을 취득 또는 건설하는데 발생한 차입원가는 해당 자산을 의도된 용도로 사용할 수 있도록 준비하는 기간 동안 자본화되고, 적격자산을 취득하기 위한 특정목적차입금의 일시적 운용에서 발생한 투자수익은 당 회계기간 동안의 자본화 가능 차입원가에서 차감됩니다. 기타 차입원가는 발생기간에 비용으로 인식됩니다.

## 2.15 정부보조금

정부보조금은 보조금의 수취와 정부보조금에 부가된 조건의 준수에 대한 합리적인 확신이 있을 때 공정가치로 인식됩니다. 자산관련보조금은 이연수익으로 인식하여 자산의 내용연수에 걸쳐 체계적이고 합리적인 기준으로 당기손익에 인식되며, 수익관련보조금은 이연하여 정부보조금의 교부 목적과 관련된 비용이 발생하는 기간에 "기타수익"으로 인식됩니다.

## 2.16 비금융자산의 손상

영업권이나 내용연수가 비한정인 무형자산에 대하여는 매년 상각 대상 자산에 대해서는 자산손상을 시사하는 징후가 있을 때 손상검사를 수행하고 있습니다. 손상차손은 회수가가능액(사용가치 또는 처분부대원가를 차감한 공정가치 중 높은 금액)을 초과하는 장부금액만큼 인식되고 영업권 이외의 비금융자산에 대한 손상차손은 매 보고기간말에 환입가능성이 검토됩니다.

## 2.17 금융부채

### (1) 분류 및 측정

당기손익인식금융부채는 단기매매목적의 금융상품과 당기손익인식금융부채로 지정한 금융상품입니다. 단기매매금융부채는 주로 단기간 내에 재매입할 목적으로 발행하는 금융부채와 위험회피회계의 대상이 아닌 파생상품이나 내재파생상품을 포함한 금융상품으로부터 분리된 파생상품입니다. 당기손익인식지정금융부채는 연결회사가 발행한 내재파생상품을 포함하는 구조화된 금융부채입니다.

연결회사는 복합상품에 대하여 주계약으로부터 내재파생상품을 분리하여 측정할 수 없어 복합계약 전체를 당기손익인식항목으로 분류하고 있습니다. 연결회사가 당기손익인식금융부채로 지정한 금융부채는 외화전환사채입니다.

당기손익인식금융부채, 금융보증계약, 금융자산의 양도가 제거조건을 충족하지 못하는 경우에 발생하는 금융부채를 제외한 모든 비파생금융부채를 상각후원가로 측정하는 금융부채로 분류되고 있으며, 재무상태표 상 "매입채무및기타채무", "금융리스부채", "차입금" 및 "기타 금융부채" 등으로 표시됩니다.

특정일에 의무적으로 상환하여야 하는 우선주는 부채로 분류됩니다. 이러한 우선주에 대한 유효이자율법에 따른 이자비용은 다른 금융부채에서 인식한 이자비용과 함께 손익계산서 상 "금융원가"로 인식됩니다.

### (2) 제거

금융부채는 계약상 의무가 이행, 취소 또는 만료되어 소멸되거나 기존 금융부채의 조건이 실질적으로 변경된 경우에 재무상태표에서 제거됩니다.

## 2.18 금융보증계약

연결회사가 제공한 금융보증계약은 최초 인식시 공정가치로 측정되며, 후속적으로는다음 중

큰 금액으로 측정하여 "기타금융부채" 로 인식됩니다.

- (1) 기업회계기준서 제1037호 '충당부채, 우발부채 및 우발자산'에 따라 결정된 금액
- (2) 최초인식금액에서 기업회계기준서 제1018호 '수익인식'에 따라 인식한 상각누계액을 차감한 금액

## 2.19 복합금융상품

복합금융상품은 보유자의 선택에 의해 지분상품으로 전환할 수 있는 전환사채입니다. 동 복합 금융상품의 부채요소는 최초에 동일한 조건의 전환권이 없는 금융부채의 공정가치로 인식되며, 자본요소는 복합금융상품 전체의 공정가치와 부채요소의 공정가치의 차이로 최초 인식됩니다. 복합금융상품의 발행과 직접적으로 관련된 거래원가는 부채요소와 자본요소의 최초 인식 금액에 비례하여 배분됩니다.

## 2.20 종업원급여

### (1) 퇴직급여

연결회사의 퇴직급여제도는 확정급여제도와 확정기여제도로 구분됩니다.

확정기여제도는 연결회사가 고정된 금액의 기여금을 별도 기금에 지급하는 퇴직급여제도이며, 기여금은 종업원이 근무용역을 제공 하였을 때 비용으로 인식됩니다.

확정급여제도는 확정기여제도를 제외한 모든 퇴직급여제도입니다. 일반적으로 확정급여제도는 연령, 근속연수나 급여수준등의 요소에 의하여 종업원이 퇴직할 때 지급받을 퇴직급여의 금액이 확정됩니다. 확정급여제도와 관련하여 재무상태표에 계상된부채는 보고기간말 현재 확정급여채무의 현재가치에서 사외적립자산의 공정가치를 차감한 금액입니다. 확정급여채무는 매년 독립된 보험계리인에 의해 예측단위적립방식에 따라 산정되며, 확정급여채무의 현재가치는 그 지급시점과 만기가 유사한 우량회사채의 이자율로 기대미래현금유출액을 할인하여 산정됩니다. 한편, 순확정급여부채와 관련한 재측정요소는 기타포괄손익으로 인식됩니다.

제도개정, 축소 또는 정산이 발생하는 경우에는 과거근무원가 또는 정산으로 인한 손익은 당기손익으로 인식됩니다.

### (2) 해고급여

해고급여는 종업원이 통상적인 퇴직시점 이전에 연결회사에 의해 해고되거나 종업원이 해고의 대가로 연결회사가 제안하는 급여를 수락하는 경우 지급됩니다. 연결회사는 해고급여의 제안을 더 이상 철회할 수 없을 때 또는 구조조정에 대한 원가를 인식할 때 중 이른 날에 해고급여를 인식합니다.

## 2.21 주식기준보상

임직원에게 부여한 주식결제형 주식기준보상은 부여일에 지분상품의 공정가치로 측정되며, 가득기간에 걸쳐 종업원급여비용으로 인식됩니다. 가득될 것으로 예상되는 지분상품의 수량은 매 보고기간말에 비시장성과조건을 고려하여 재측정되며, 당초 추정치로부터의 변동액은 당기손익과 자본으로 인식됩니다.

## 2.22 충당부채

충당부채는 의무를 이행하기 위하여 예상되는 지출액의 현재가치로 측정되며, 시간경과로 인한 충당부채의 증가는 이자비용으로 인식됩니다.

## 2.23 리스

### (1) 리스이용자

리스는 리스제공자가 자산의 사용권을 일정기간 동안 리스이용자에게 이전하고 리스이용자는 그 대가로 사용료를 리스제공자에게 지급하는 계약입니다. 리스자산의 소유에 따른 위험과 보상의 대부분이 연결회사에게 이전되지 않은 리스는 운용리스로 분류되고, 리스지급액은 리스기간 동안 정액기준으로 비용인식됩니다.

리스자산의 소유에 따른 위험과 보상의 대부분이 연결회사에게 이전되는 리스는 금융리스로 분류되고 리스자산의 공정가치와 최소 리스료의 현재가치 중 작은 금액이 리스기간 개시일에 각각 리스자산과 리스부채로 계상됩니다.

### (2) 리스제공자

리스약정일에 리스자산의 소유에 따른 위험과 보상의 대부분을 이전하는 리스는 금융리스로 분류되고, 금융리스 이외의 모든 리스는 운용리스로 분류됩니다. 운용리스로부터 발생하는 리스료 수익은 리스기간에 걸쳐 정액기준으로 인식되고, 운용리스의 협상 및 계약단계에서 발생한 리스개설 직접원가는 리스자산의 장부금액에 가산한 후 리스료 수익에 대응하여 리스기간 동안 비용으로 인식됩니다.



## 2.24 자본금

연결회사의 보통주는 자본으로 분류하고 있습니다.

연결회사가 연결회사의 보통주를 취득하는 경우, 직접거래원가를 포함하는 지급 대가는 그 보통주가 소각되거나 재발행될 때까지 연결회사의 자본에서 차감하여 표시하고 있습니다. 이러한 자기주식이 재발행되는 경우, 수취한 대가는 연결회사의 주주에게 귀속되는 자본에 포함하고 있습니다.

## 2.25 수익인식

수익은 연결회사의 통상적인 활동에서 발생하는 용역의 제공 및 재화의 판매에 대하여 받았거나 받을 대가의 공정가치로 구성되어 있습니다. 수익은 부가가치세, 반품, 리베이트 및 할인액을 차감한 순액으로 표시하며, 내부거래를 제거한 후의 금액으로 표시하고 있습니다.

수익금액을 신뢰성 있게 측정할 수 있고, 미래의 경제적 효익이 기업에 유입될 가능성이 높으며, 다음에서 설명하고 있는 연결회사의 활동별 특정 요건을 충족하는 경우에 수익을 인식하고 있습니다. 추정은 고객의 유형, 거래의 유형 및 개별 거래조건 등의 과거 자료를 바탕으로 하고 있습니다.

### (1) 용역의 제공

서비스이용계약에 따라 서비스이용계약자의 통신을 매개하거나 통신서비스를 제공하는 경우 관련 수익은 통신서비스를 제공한 때에 인식하고 있습니다. 서비스이용계약에 따라 서비스이용계약자에게 통신설비를 이용하게 하는 경우 관련 수익은 이용기간에 걸쳐 균등하게 인식하고 있습니다. 기타 서비스 관련 수익은 해당 서비스를 제공하는 시점에 인식하고 있습니다.

용역의 제공으로 인한 수익은 용역제공거래의 성과를 신뢰성 있게 추정할 수 있는 경우에는 진행기준에 따라 수익을 인식하고, 용역제공거래의 성과를 신뢰성 있게 추정할 수 없는 경우에는 회수가능성이 높은 발생원가의 범위 내에서만 수익을 인식하고 있습니다.

결합 서비스에 대한 총 대가는 각 서비스의 공정가치 비율에 따라 배분하고 있으며, 배분된 대가는 해당 서비스의 수익인식기준에 따라 수익으로 인식하고 있습니다.

## (2) 재화의 판매

단말기 판매 등 재화의 판매에 따른 수익은 재화가 구매자에게 인도되는 시점에서 인식하고 있습니다.

## (3) 이자수익

이자수익은 시간의 경과에 따라 유효이자율법에 의하여 인식됩니다. 채권 손상이 발생하는 경우 채권금액의 장부금액은 회수가능액까지 감액되며, 시간의 경과에 따라 증가하는 부분은 이자수익으로 인식됩니다. 한편, 손상채권에 대한 이자수익은 최초 유효이자율에 의하여 인식됩니다.

## (4) 수수료수익

신용카드업무와 관련된 수수료수익은 경제적효익의 유입이 확실하고 신뢰성있게 측정될 수 있는 경우에 수익을 인식하고 있으며, 수취한 대가의 공정가치로 수익을 측정하고 있습니다. 매입업무수수료수익, 위임수수료수익, 부가사업수수료수익, 회원서비스수수료수익 및 자체 카드수수료수익에 대해 발생주의에 의거하여 수익을 인식하고 있습니다.

## (5) 로열티수익

로열티수익은 계약의 실질에 따라 발생기준에 의하여 인식됩니다.

## (6) 배당금수익

배당수익은 배당금을 받을 권리가 확정되는 시점에 인식됩니다.

## (7) 고객충성제도

연결회사는 고객에게 보상점수를 부여하는 고객충성제도를 운영하고 있습니다. 매출과 관련하여 받았거나 받을 대가의 공정가치는 보상점수와 매출의 나머지 부분에 배분되며, 이때 보상점수에 배분될 대가는 고객이 사용하지 않을 것으로 기대되는 부분을 고려하여 보상점수의 공정가치에 기초하여 측정됩니다. 보상점수에 대한 매출은 고객이 보상점수를 사용하는 시점에 인식됩니다.

## 2.26 당기법인세 및 이연법인세

법인세비용은 당기법인세와 이연법인세로 구성됩니다. 법인세는 기타포괄손익이나 자본에 직접 인식된 항목과 관련된 금액은 해당 항목에서 직접 인식하며, 이를 제외하고는 당기손익

으로 인식됩니다. 법인세비용은 보고기간말 현재 제정되었거나 실질적으로 제정된 세법에 기초하여 측정됩니다.

경영진은 적용 가능한 세법 규정이 해석에 따라 달라질 수 있는 상황에 대하여 연결회사가 세무신고 시 적용한 세무정책에 대하여 주기적으로 평가하고 있습니다. 연결회사는 세무당국에 납부할 것으로 예상되는 금액에 기초하여 당기법인세비용을 인식합니다.

이연법인세는 자산과 부채의 장부금액과 세무기준액의 차이로 정의되는 일시적 차이에 대하여 장부금액을 회수하거나 결제할 때의 예상 법인세효과로 인식됩니다. 다만,사업결합 이외의 거래에서 자산·부채를 최초로 인식할 때 발생하는 이연법인세자산과 부채는 그 거래가 회계이익이나 과세소득에 영향을 미치지 않는다면 인식되지 않습니다.

이연법인세자산은 차감할 일시적차이가 사용될 수 있는 미래 과세소득의 발생가능성이 높은 경우에 인식됩니다.

종속기업, 관계기업 및 공동기업 투자지분과 관련된 가산할 일시적차이에 대하여 소멸시점을 통제할 수 있고 예측가능한 미래에 일시적차이가 소멸하지 않을 가능성이 높은 경우를 제외하고 이연법인세부채를 인식하고 있습니다. 또한 이러한 자산으로부터 발생하는 차감할 일시적차이에 대하여 일시적차이가 예측가능한 미래에 소멸할가능성이 높고 일시적차이가 사용될 수 있는 과세소득이 발생할 가능성이 높은 경우에만 이연법인세자산을 인식하고 있습니다.

이연법인세자산과 부채는 당기법인세자산과 당기법인세부채를 상계할 수 있는 법적으로 집행가능한 권리를 회사가 보유하고, 이연법인세자산과 부채가 동일한 과세당국에 의해서 부과되는 법인세와 관련이 있으면서 순액으로 결제할 의도가 있는 경우에 상계됩니다.

## 2.27 이연대출부대수익 및 이연대출부대비용

연결회사는 대출 등의 취급시 고객으로부터 이자 이외의 명목으로 수취하는 대출취급수수료 등의 대출부대수익은 이연하여 대출채권에서 차감하는 방법으로 표시하고 유효이자율법에 따라 환입하여 이자수익에 가산하며, 대출 등의 거래에서 연결회사가 부담하는 대출모집인 등에게 지급하는 대출모집수수료 등의 대출부대비용은 비용부담의 결과로서 나타나는 미래 경제적효익이 대출거래별로 식별 및 대응될 수 있는 등의 요건을 충족하는 경우 이연하여 대출채권 등에 부가하는 방법으로 표시하고 유효이자율법에 따라 상각하여 이자수익에서 차감하고 있습니다.

또한, 이연대출부대수익과 이연대출부대비용은 각각 상계하여 연결재무상태표에 순액으로 표시하고 있습니다.

## 2.28 배당금

배당금은 연결회사의 주주에 의해 승인된 시점에 부채로 인식하고 있습니다.

## 2.29 연결재무제표 승인

연결회사의 재무제표는 2016년 1월 28일자로 이사회에서 승인되었으며, 정기주주총회에서 수정 승인 될 수 있습니다.

## 3. 중요한 회계추정 및 가정

연결회사는 미래에 대하여 추정 및 가정을 하고 있습니다. 추정 및 가정은 지속적으로 평가되며, 과거 경험과 현재의 상황에서 합리적으로 예측가능한 미래의 사건을 고려하여 이루어 집니다. 이러한 회계추정은 실제 결과와 다를 수도 있습니다. 다음 회계연도에 자산 및 부채 장부금액에 조정을 미칠 수 있는 유의적 위험에 대한 추정 및 가정은 다음과 같습니다.

### 3.1 영업권의 손상차손

영업권의 손상여부를 검토하기 위한 현금창출단위의 회수가능금액은 사용가치의 계산에 기초하여 결정됩니다(주석 13 참조).

### 3.2 법인세

연결회사의 과세소득에 대한 법인세는 다양한 국가의 세법 및 과세당국의 결정을 적용하여 산정되므로 최종 세효과를 산정하는 데에는 불확실성이 존재합니다(주석 31참조).

연결회사는 "기업소득 환류세제"에 따라 2015년부터 3년간 당기 과세소득의 일정 금액을투자, 임금증가, 배당 등에 사용하지 않았을 때 세법에서 정하는 방법에 따라 산정된 법인세를 추가로 부담합니다. 따라서, 동 기간의 당기법인세와 이연법인세를 측정할 때 환류세제에 따른 세효과를 반영하여야 하고, 이로 인해 연결회사가 3년간 부담할 법인세는 각 연도의 투자, 임금증가, 배당 등의 수준에 따라 달라지므로 최종 세효과를 산정하는데에는 불확실성이 존재합니다.

### 3.3 파생상품 및 기타금융상품의 공정가치

활성시장에서 거래되지 않는 금융상품의 공정가치는 원칙적으로 평가기법을 사용하여 결정됩니다. 연결회사는 보고기간말 현재 중요한 시장상황에 기초하여 다양한 평가기법의 선택 및 가정에 대한 판단을 하고 있습니다(주석 38 참조).

### 3.4 대손충당금

연결회사는 고객의 지급불능 상태에서 발생하는 추정 손실의 회계처리를 위해 대손충당금 계정을 사용하고 있습니다. 대손충당금의 적정성평가 시에는 매출채권잔액의연령분석, 과거 손상발생 경험, 고객의 신용도 및 결제조건의 변경 등에 근거합니다. 고객의 재무상태가 악화 될 경우, 실제 손실금액은 예상금액보다 늘어날 수 있습니다.

### 3.5 순확정급여부채

순확정급여부채의 현재가치는 보험수리적방식에 의해 결정되는 다양한 요소들 특히 할인율의 변동에 영향을 받습니다(주석 18 참조).

### 3.6 이연수익

연결회사는 특정 서비스에 가입하는 신규고객에 대해 설치비 및 가입비를 부과하고 있습니다. 이러한 금액은 이연하여 기대고객 가입기간에 걸쳐 수익으로 인식하고 있습니다. 기대고객 가입기간의 추정은 과거 경험률에 근거하여 추정합니다. 경영진의 추정이 수정되는 경우, 수익인식 시점 및 수익인식 금액에 중요한 차이를 초래할 수 있습니다.

### 3.7 충당부채

연결회사는 보고기간말 현재 주식 17에서 설명하는 바와 같이 소송 및 유형자산 복구 등과 관련한 충당부채를 계상하고 있습니다. 이러한 충당부채는 과거 경험 등에 기초한 추정에 근거하여 결정됩니다.

### 3.8 유무형자산 및 투자부동산의 내용연수

연결회사의 토지, 콘도회원권, 골프회원권 및 방송사업권을 제외한 유무형자산 및 투자부동산은 해당 내용연수에 따라 정액법으로 상각되고 있습니다. 이러한 추정은 해당 유무형자산 및 투자부동산의 예상사용수준 등을 고려하여 결정되었으며, 기술적 변화와 기타 다른 변화 요인에 따라 중요하게 변동될 수 있습니다. 연결회사는 기존의 추정내용연수보다 내용연수가 감소하는 경우에는 감가상각비를 증가시킬 것입니다.

※ 연결재무제표에 대한 상세 주식내역은 2016년 3월 4일 전자공시시스템 (<http://dart.fss.or.kr>)을 통해 공시한 연결감사보고서의 내용을 참조하시기 바랍니다.

- 대차대조표(재무상태표)

재 무 상 태 표  
제 34 기 2015년 12월 31일 현재  
제 33 기 2014년 12월 31일 현재

주식회사 케이티

(단위 : 백만원)

과 목	제 34 기 말		제 33 기 말	
자 산				
Ⅰ. 유동자산		4,636,920		3,836,507
현금및현금성자산	1,126,991		469,255	
매출채권및기타채권	2,974,117		2,977,621	
기타금융자산	2,051		16,433	
재고자산	327,240		201,870	
당기법인세자산	1,942		1,721	
기타유동자산	204,579		169,607	
Ⅱ. 비유동자산		19,585,575		21,083,789
매출채권및기타채권	605,181		722,658	
기타금융자산	218,582		136,581	
유형자산	12,144,964		12,418,683	
투자부동산	683,511		694,626	
무형자산	1,804,083		2,443,023	
종속기업·관계기업 및공동기업 투자	3,541,837		3,838,200	
이연법인세자산	556,488		791,136	
기타비유동자산	30,929		38,882	
자 산 총 계		24,222,495 =====		24,920,296 =====
		=		=
부 채				
Ⅰ. 유동부채		5,978,832		6,330,712
매입채무및기타채무	4,111,275		4,329,018	
차입금	1,510,933		1,631,993	
기타금융부채	40,710		19,137	
충당부채	101,163		105,878	
이연수익	90,507		129,306	
기타유동부채	124,244		115,380	
Ⅱ. 비유동부채		7,859,707		8,983,730
매입채무및기타채무	620,306		783,887	
차입금	6,608,665		7,363,547	
기타금융부채	18,385		107,667	
순확정급여부채	429,936		502,354	
충당부채	82,190		88,362	



이연수익	87,386		131,168	
기타비유동부채	12,839		6,745	
부 채 총 계		13,838,539		15,314,442
자 본				
Ⅰ. 자본금	1,564,499		1,564,499	
Ⅱ. 주식발행초과금	1,440,258		1,440,258	
Ⅲ. 이익잉여금	8,446,950		7,729,425	
Ⅳ. 기타포괄손익누계액	(17,270)		(24,193)	
Ⅴ. 기타자본구성요소	(1,050,481)		(1,104,135)	
자 본 총 계		10,383,956		9,605,854
부채와자본총계		24,222,495 =====		24,920,296 =====
		=		=

- 손익계산서

손 익 계 산 서

제 34 기 2015년 1월 1일부터 2015년 12월 31일까지

제 33 기 2014년 1월 1일부터 2014년 12월 31일까지

주식회사 케이티

(단위 : 백만원)

과 목	제 34 기	제 33 기
I. 영업수익	16,942,357	17,435,803
II. 영업비용	16,078,497	18,155,293
III. 영업이익(손실)	863,860	(719,490)
기타수익	1,045,760	362,500
기타비용	536,239	594,505
금융수익	243,050	219,501
금융비용	606,000	742,156
IV. 법인세비용차감전순이익(손실)	1,010,431	(1,474,150)
법인세비용(수익)	240,107	(332,261)
V. 당기순이익(손실)	770,324 =====	(1,141,889) =====
기본주당이익(손실)(단위:원)	3,146	(4,667)
희석주당이익(손실)(단위:원)	3,146	(4,667)

- 포괄손익계산서

포괄손익계산서

제 34 기 2015년 1월 1일부터 2015년 12월 31일까지

제 33 기 2014년 1월 1일부터 2014년 12월 31일까지

주식회사 케이티

(단위 : 백만원)

과목	제 34 기		제 33 기	
I. 당기순이익(손실)		770,324		(1,141,889)
II. 기타포괄손익 :				
당기손익으로 재분류되지 않는 항목		(28,033)		(208,652)
순확정급여부채의 재측정요소	(28,033)		(208,652)	
후속적으로 당기손익으로 재분류되는 항목		6,923		(20,744)
매도가능금융자산의 평가	8,596		7,314	
매도가능금융자산의 기타포괄손익 중 당기손익에 포함된 재분류 조정	(18,023)		-	
위험회피파생상품의 평가	114,749		16,737	
위험회피파생상품의 기타포괄손익 중 당기손익에 포함된 재분류 조정	(98,399)		(44,795)	
당기 세후 기타포괄손익		(21,110)		(229,396)
III. 당기총포괄이익(손실)		749,214		(1,371,285)
		=====		=====
		=		=

- 이익잉여금처분계산서

제 34 기	2015년 1월 1일 부터 2015년 12월 31일 까지	제 33 기	2014년 1월 1일 부터 2014년 12월 31일 까지
처분예정일	2016년 3월 25일	처분확정일	2015년 3월 27일

과 목	제 34 기	제 33 기
I.미처분이익잉여금	2,926,673	2,122,481
전기이월미처분이익잉여금	2,184,382	3,473,022
순확정급여부채의 재측정요소	(28,033)	(208,652)
당기순손익	770,324	(1,141,889)
II.임의적립금등의 이입액	86,667	86,667
연구및인력개발준비금	86,667	86,667
III.이익잉여금처분액	(122,475)	(24,766)
자기주식처분손실	(50)	(24,766)
배당금 [현금배당 주당배당금(률): 당기 : 500 원(10%) 전기 : - 원(0%)]	(122,425)	-
IV.차기이월미처분이익잉여금	2,890,865	2,184,382

- 최근 2사업연도의 배당에 관한 사항

구분	제 34 기	제 33 기
시가배당율(%) - 중간 배당 포함	1.73	-
주당배당금(원) 중간배당	500 -	- -
정기배당	500	-

※'시가배당율'은 배당과 관련된 주주총회 소집을 위한 주주명부폐쇄일 2매매거래일 전부터 과거 1주일간의 거래소시장에서 형성된 최종가격의 산술평균가격에 대한 1주당 배당금의 백분율임

- 자본변동표

자 본 변 동 표

제 34 기 2015년 1월 1일부터 2015년 12월 31일까지

제 33 기 2014년 1월 1일부터 2014년 12월 31일까지

주식회사 케이티

(단위 : 백만원)

과 목	자 본 금	주식발행 초과금	이익잉여금	기타포괄 손익누계액	기타자본 구성요소	총계
2014년 1월 1일 현재 잔액	1,564,499	1,440,258	9,277,248	(3,449)	(1,234,499)	11,044,057
총포괄손익 :						
당기순손실	-	-	(1,141,889)	-	-	(1,141,889)
매도가능금융자산평가	-	-	-	7,314	-	7,314
순확정급여부채의 재측정요소	-	-	(208,652)	-	-	(208,652)
위험회피파생상품평가	-	-	-	(28,058)	-	(28,058)
총포괄손익 소계	-	-	(1,350,541)	(20,744)	-	(1,371,285)
주주와의 거래 :						
연차배당	-	-	(195,112)	-	-	(195,112)
자기주식처분손실의 이익잉여금 처분	-	-	(2,170)	-	2,170	-
자기주식의 처분	-	-	-	-	28,011	28,011
종속기업 분할합병	-	-	-	-	96,696	96,696
기타	-	-	-	-	3,487	3,487
2014년 12월 31일 현재 잔액	1,564,499	1,440,258	7,729,425	(24,193)	(1,104,135)	9,605,854
	=====	=====	=====	=====	=====	=====
2015년 1월 1일 현재 잔액	1,564,499	1,440,258	7,729,425	(24,193)	(1,104,135)	9,605,854
총포괄손익 :						
당기순이익	-	-	770,324	-	-	770,324
매도가능금융자산평가	-	-	-	(9,427)	-	(9,427)
순확정급여부채의 재측정요소	-	-	(28,033)	-	-	(28,033)
위험회피파생상품평가	-	-	-	16,350	-	16,350
총포괄손익 소계	-	-	742,291	6,923	-	749,214
주주와의 거래 :						
자기주식처분손실의 이익잉여금 처분	-	-	(24,766)	-	24,766	-
종속기업 합병	-	-	-	-	25,198	25,198
기타	-	-	-	-	3,690	3,690
2015년 12월 31일 현재 잔액	1,564,499	1,440,258	8,446,950	(17,270)	(1,050,481)	10,383,956
	=====	=====	=====	=====	=====	=====

- 현금흐름표

현금흐름표

제 34 기 2015년 1월 1일부터 2015년 12월 31일까지

제 33 기 2014년 1월 1일부터 2014년 12월 31일까지

주식회사 케이티

(단위 : 백만원)

과목	제 34 기		제 33 기	
I. 영업활동으로 인한 현금흐름		3,569,050		1,568,686
영업으로부터 창출된 현금흐름	3,812,885		1,821,212	
이자지급	(371,246)		(470,747)	
이자수취	23,934		21,078	
배당금수취	101,756		147,488	
법인세환급	1,721		49,655	
II. 투자활동으로 인한 현금흐름		(1,705,522)		(2,957,744)
1. 투자활동으로 인한 현금유입액	1,215,025		139,801	
대여금의 회수	27,355		29,183	
파생상품의 처분	176,681		-	
단기금융상품의 처분	7,944		-	
당기손익인식지정금융자산의 처분	5,577		-	
매도가능증권의 처분	39,510		8,199	
종속기업·관계기업 및 공동기업 투자의 처분	844,203		28,698	
유형자산의 처분	26,277		67,505	
무형자산의 처분	20,965		6,216	
합병으로 인한 현금유입	66,513		-	
2. 투자활동으로 인한 현금유출액	(2,920,547)		(3,097,545)	
대여금의 지급	73,910		26,084	
단기금융상품의 취득	1,184		-	
장기금융상품의 취득	-		3,150	
매도가능증권의 취득	9,263		10,503	
종속기업·관계기업 및 공동기업 투자의 취득	164,528		68,686	
유형자산의 취득	2,395,953		2,501,310	
무형자산의 취득	275,709		487,812	
III. 재무활동으로 인한 현금흐름		(1,208,644)		834,571
1. 재무활동으로 인한 현금유입액	4,418,054		7,836,837	
차입금의 차입	4,407,764		7,835,277	
파생상품의 만기청산	10,290		1,560	
2. 재무활동으로 인한 현금유출액	(5,626,698)		(7,002,266)	
배당금의 지급	-		195,112	
차입금의 상환	5,468,740		6,622,436	
파생상품의 만기청산	14,187		67,190	
금융리스부채의 감소	143,771		117,528	
IV. 현금및현금성자산에 대한 환율변동효과		2,852		(204)
V. 현금의 증가(감소)( I + II + III + IV)		657,736		(554,691)
VI. 기초의 현금		469,255		1,023,946

VII.기말의 현금		1,126,991 =====		469,255 =====
------------	--	--------------------	--	------------------

## - 재무제표에 대한 주석

### 1. 일반사항

주식회사 케이티(이하 "회사"라 함)는 한국전기통신공사법에 따라 공중전기통신사업의 합리적 경영과 통신기술의 진흥도모, 국민생활 편익증진 및 공공복지 향상에 기여할 목적으로 1982년 1월 1일 방송통신위원회(구, 정보통신부)의 전신전화사업을 포괄승계 받아 정부의 100%출자 정부투자기관으로 설립된 이후 본사·사업부서·현업기관 등 전국적인 사업망으로 공중전기통신사업을 영위하고 있습니다. 등록된 본점사무소의 주소는 경기도 성남시 분당구 불정로 90 입니다.

한편, 회사는 1997년 10월 1일자로 공기업의 경영구조개선 및 민영화에 관한 법률에 의하여 정부출자기관으로 전환되었으며, 1998년 12월 23일자로 한국거래소가 개설한 KRX 유가증권시장에 주식을 상장하였습니다. 회사는 1999년 5월 29일 보통주 24,282,195주를 신규발행하여 동 신주와 정부보유 구주 20,813,311주를 원주로 하는 주식예탁증서를 발행하여 뉴욕증권거래소에 상장하였으며, 2001년 7월 2일 정부 보유 주식 55,502,161주를 원주로 하는 주식예탁증서를 추가로 발행하여 뉴욕증권거래소에 상장하였습니다.

회사는 2002년에 정부의 보유주식 전부를 정부의 공기업 민영화계획에 따라 취득하여 보고기간말 현재 정부가 소유하고 있는 회사의 지분은 없습니다.

### 2. 중요한 회계정책

다음은 재무제표의 작성에 적용된 주요한 회계정책입니다. 이러한 정책은 별도의 언급이 없다면, 표시된 회계기간에 계속적으로 적용됩니다.



## 2.1 재무제표 작성기준

회사의 재무제표는 한국채택국제회계기준에 따라 작성되었습니다. 한국채택국제회계기준은 국제회계기준위원회("IASB")가 발표한 기준서와 해석서 중 대한민국이 채택한 내용을 의미합니다.

한국채택국제회계기준은 재무제표 작성시 중요한 회계추정의 사용을 허용하고 있으며, 회계정책을 적용함에 있어 경영진의 판단을 요구하고 있습니다. 보다 복잡하고 높은 수준의 판단이 요구되는 부분이나 중요한 가정 및 추정이 요구되는 부분은 주석3에서 설명하고 있습니다.

## 2.2 회계정책의 변경과 공시

### (1) 회사가 채택한 제·개정 기준서

회사는 2015년 1월 1일로 개시하는 회계기간부터 다음의 제·개정 기준서 및 해석서를 신규로 적용하였으며, 이로 인하여 재무제표에 미치는 유의적인 영향은 없습니다.

#### - 기업회계기준서 제1019호 '종업원급여' 개정

기업회계기준서 제1019호 '종업원급여'의 개정에 따라 확정급여형 퇴직급여제도를 운영하는 회사가 종업원 또는 제3자로부터 기여금을 납입받는 경우에 실무적 간편법에 따른 회계처리가 허용됩니다. 상기의 개정 기준서의 적용이 재무제표에 미치는 유의적인 영향은 없습니다.

#### - 한국채택국제회계기준 2010-2012 연차개선

한국채택국제회계기준 2010-2012 연차개선은 아래의 개정을 주요 내용으로 하고 있으며, 개정 기준서의 적용으로 인해 재무제표에 미치는 유의적인 영향은 없습니다.

- 기업회계기준서 제1102호 '주식기준보상' 개정: '가득조건', '성과조건', '용역조건'의 정의를 명확히 함
- 기업회계기준서 제1103호 '사업결합' 개정: 조건부대가의 분류 및 측정을 명확히 함
- 기업회계기준서 제1108호 '영업부문' 개정: 영업부문 통합 시 경영진이 내린 판단을 공시하고 보고부문들의 자산에서 기업전체 자산으로의 조정 내역을 공시하도록 함.
- 기업회계기준서 제1016호 '유형자산' 및 제1038호 '무형자산' 개정: 재평가모형을 적용하는 경우 총장부금액과 감가상각누계액의 표시방법을 명확히 함
- 기업회계기준서 제1024호 '특수관계자 공시' 개정: 보고기업 또는 보고기업의 지배기업에 주요 경영서비스를 제공하는 기업을 특수관계자에 포함하도록 함

#### - 한국채택국제회계기준 2011-2013 연차개선

한국채택국제회계기준 2011-2013 연차개선은 아래의 개정을 주요 내용으로 하고 있으며, 개정 기준서의 적용으로 인해 재무제표에 미치는 유의적인 영향은 없습니다.

- 기업회계기준서 제1103호 '사업결합' 개정: 공동약정의 구성에 대한 회계처리는 기준서 제1103호가 적용되지 않음을 명확히 함
- 기업회계기준서 제1113호 '공정가치측정' 개정: 금융상품 집합의 공정가치를 순포지션에 근거하여 측정하는 것을 허용하는 포트폴리오 예외조항이 비금융계약을 포함하여, 기업회계기준서 제1039호의 적용범위에 해당하는 모든 계약에 적용된다는 것을 명확히 함
- 기업회계기준서 제1040호 '투자부동산' 개정: 기업회계기준서 제1040호와 제1103호가 상호배타적이지 않음을 명확히 함

## (2) 회사가 적용하지 않은 제·개정 기준서 및 해석서

회사는 개정 또는 공표됐으나 2015년 1월 1일 이후 시작하는 회계연도에 시행일이 도래하지 않았고, 조기 적용하지 않은 개정 기준서는 다음과 같습니다. 회사는 해당 기준의 적용이 재무제표에 미치는 영향은 유의적이지 않을 것으로 예상하고 있습니다.

- 기준서 제1001호 '재무제표 표시' 개정
- 기준서 제1016호 '유형자산' 및 기준서 제1041호 '농림어업': 생산용식물
- 기준서 제1016호 '유형자산' 및 기준서 제1038호 '무형자산': 수익에 기초한 감가상각방법
- 기준서 제1110호 '연결재무제표', 기준서 제1028호 '관계기업과 공동기업에 대한 투자' 및 기준서 제1112호 '타기업에 대한 지분의 공시': 투자기업의 연결 면제
- 기준서 제1111호 '공동약정'
- 한국채택국제회계기준 2012-2014 연차개선

또한, 제정 또는 공표됐으나 2015년 1월 1일 이후 시작하는 회계연도에 시행일이 도래하지 않았고, 조기 적용하지 않은 제정 기준서는 다음과 같습니다.

- 기준서 제1109호 '금융상품'

2015년 12월 공표된 금융상품에 대한 새로운 기준은 금융상품의 인식과 측정을 규정한 기준서 제1039호를 대체합니다. 기업회계기준서 제1109호 '금융상품'은 금융상품의 분류와 측정을 사업모형과 상품의 현금흐름 특성에 근거하여 상각후원가, 기타포괄손익-공정가치, 당기손익-공정가치로 측정되도록 분류할 것을 규정하고 해당분류에 따른 손익인식 방법을 규정하고 있습니다. 또한 손상모형은 기대신용손실과 그 변동을 인식하도록 변경되었습니다. 한편 위험회피회계에 대해서는 기업들의 위험관리와 일관되도록 부분적인 개정이 반영되었습니다. 새로운 기준서는 2018년 1월 1일 이후 최초로 시작되는 회계연도부터 적용되고 조기 적용이 허용되며 당기손익-공정가치로 지정한 금융부채의 손익에 대한 요구사항에 대한 부분적 조기적용도 허용됩니다. 회사는 개정 기준서 적용에 따른 영향을 파악하고 있습니다.

- 기업회계기준서 제1115호 '고객과의 계약에서 생기는 수익'

2015년 12월 공표한 수익인식에 대한 새로운 기준은 재화와 용역에 대한 수익인식 기준인 기준서 제1018호와 건설계약 수익인식 기준인 제1011호 및 관련 해석서를 대체합니다. 기업회계기준서 제1115호 '고객과의 계약에서 생기는 수익'은 현행 수익인식 기준의 위험과 보

상 이전 모형을 대체하여 고객에게 재화나 용역에 대한 통제가 이전될 때 수익을 인식한다는 원칙에 기초하여 5단계의 과정을 적용하여 수익을 인식하도록 요구합니다. 현행 수익인식과 주요한 차이로 재화나 용역이 묶음으로 제공될 때 구분되는 수행의무 별로 수익인식기준을 적용하도록 하고 변동대가 인식에 대한 제약을 규정하고 있으며, 수익을 일정 기간에 걸쳐 인식하기 위한 조건과 증가된 공시사항 등이 포함되었습니다. 새로운 기준서는 2018년 1월 1일 이후 최초로 시작되는 회계연도부터 적용되고 조기 적용이 허용됩니다. 회사는 개정 기준서 적용에 따른 영향을 파악하고 있습니다.

## 2.3 종속기업·관계기업 및 공동기업

회사의 재무제표는 기업회계기준서 제1027호 '별도재무제표'에 따른 별도재무제표입니다. 종속기업, 관계기업 및 공동기업 투자는 직접적인 지분투자에 근거하여 원가로 측정하고 있으며, 다만 한국채택국제회계기준으로의 전환일 시점에는 전환일 시점의 과거회계기준에 따른 장부금액을 간주원가로 사용하였습니다. 또한, 종속기업, 관계기업 및 공동기업으로부터 수취하는 배당금은 배당에 대한 권리가 확정되는 시점에 당기손익으로 인식하고 있습니다.

## 2.4 외화환산

### (1) 기능통화와 표시통화

회사는 재무제표에 포함되는 항목들을 영업활동이 이루어지는 주된 경제환경에서의 통화 ("기능통화")를 적용하여 측정하고 있습니다. 회사의 기능통화는 대한민국 원화이며, 재무제표는 대한민국 원화로 표시되어 있습니다.

### (2) 외화거래와 보고기간말의 외화환산

외화거래는 거래일의 환율 또는 재측정되는 항목인 경우 평가일의 환율을 적용한 기능통화로 인식되고, 외화거래의 결제나 화폐성 외화 자산·부채의 환산에서 발생하는 외환차이는 당기손익으로 인식됩니다. 비화폐성 금융자산·부채로부터 발생하는 외환차이는 공정가치 변동손익의 일부로 보아 당기손익인식지분상품으로부터 발생하는 외환차이는 당기손익으로, 매도가능지분상품의 외환차이는 기타포괄손익에 포함하여 인식됩니다.

## 2.5 현금및현금성자산

현금및현금성자산은 보유중인 현금, 은행예금, 기타 취득일 현재 만기일이 3개월 이내에 도래하는 매우 유동적인 단기 투자자산을 포함하고 있습니다.

## 2.6 금융자산

### (1) 분류 및 측정

회사는 금융자산을 당기손익인식금융자산, 매도가능금융자산, 대여금및수취채권, 만기보유 금융자산의 범주로 구분하고 있으며 금융자산의 정형화된 매매거래는 매매일에 인식됩니다.

회사는 하나 이상의 내재파생상품을 포함하는 계약에 대하여 복합계약 전체를 당기손익인식

항목으로 지정할 수 있습니다.

금융자산은 최초 인식시점에 공정가치로 측정하며, 거래원가는 당기손익인식금융자산을 제외한 금융자산은 공정가치에 가산하고 당기손익인식금융자산의 경우에는 당기비용으로 처리됩니다. 최초 인식 이후 매도가능금융자산과 당기손익인식금융자산은 후속적으로 공정가치로 측정되고, 대여금및수취채권과 만기보유금융자산은 유효이자율법을 적용하여 상각후 원가로 측정됩니다.

당기손익인식금융자산의 공정가치 변동은 당기손익으로 인식되고, 매도가능금융자산의 공정가치변동은 기타포괄손익에 계상되어 이를 처분하거나 손상을 인식하는 때자본에서 당기손익으로 재분류됩니다.

## (2) 손상

회사는 금융자산 또는 금융자산 집합의 손상 발생에 대한 객관적인 증거가 있는지를 매 보고 기간말에 평가하고, 그 결과 손상됐다는 객관적인 증거가 있으며 손상사건이 신뢰성 있게 추정할 수 있는 금융자산의 추정 미래현금흐름에 영향을 미친 경우에는 손상차손을 인식하고 있습니다.

대여금및수취채권의 손상은 대손충당금 계정으로 차감표시되며, 그 외의 금융자산은 장부금액에서 직접 차감됩니다. 회사는 금융자산을 더 이상 회수하지 못할 것으로 판단되는 때에 해당 금융자산을 제각하고 있습니다.

금융자산이 손상되었다는 객관적인 증거에는 다음과 같은 손상사건이 포함됩니다.

- 금융자산의 발행자나 지급의무자의 유의적인 재무적 어려움
- 이자지급이나 원금상환의 불이행이나 지연과 같은 계약 위반
- 차입자의 재무적 어려움과 관련된 경제적 또는 법률적 이유로 인한 당초 차입조건 의 불가피한 완화
- 차입자의 파산이나 기타 재무구조조정의 가능성이 높은 상태
- 재무적 어려움으로 당해 금융자산에 대한 활성시장의 소멸
- 금융자산의 집합에 포함된 개별 금융자산의 추정미래현금흐름의 감소를 식별할 수 는 없지만, 최초인식 후 당해 금융자산 집합의 추정미래현금흐름에 측정가능한 감소가 있다는 것을 시사하는 관측가능한 자료가 있는 경우

## (3) 제거

회사는 금융자산을 양도한 경우라도 채무자의 채무불이행시의 소구권 등으로 양도한금융자산의 소유에 따른 위험과 보상의 대부분을 회사가 보유하는 경우에는 이를 제거하지 않고 그 양도자산 전체를 계속하여 인식하되, 수취한 대가를 금융부채로 인식하고 있습니다. 해당 금융부채는 재무상태표에 "차입금"으로 분류됩니다.

## (4) 금융상품의 상계

금융자산과 부채는 인식한 자산과 부채에 대해 법적으로 집행가능한 상계권리를 현재 보유하고 있고, 순액으로 결제하거나 자산을 실현하는 동시에 부채를 결제할 의도를 가지고 있을 때 상계하여 재무상태표에 순액으로 표시합니다. 법적으로 집행가능한 상계권리는 미래사건

에 좌우되지 않으며, 정상적인 사업과정의 경우와 채무불이행의 경우 및 지급불능이나 파산의 경우에도 집행가능한 것을 의미합니다.

## 2.7 파생상품

파생상품은 파생상품계약 체결시점에 공정가치로 최초 인식되며 후속적으로 공정가치로 재측정됩니다. 위험회피회계의 적용요건을 충족하지 않는 파생상품의 공정가치변동은 거래의 성격에 따라 "기타수익(비용)" 또는 "금융수익(비용)"으로 손익계산서에 인식됩니다.

회사가 관측 가능한 시장자료에 기초하지 않은 투입변수를 이용하여 장외파생금융상품의 공정가치를 평가하는 경우, 최초인식시점의 공정가치와 거래가격과의 차이(Day 1 profit and loss)는 당기손익으로 인식하지 않고 이연하여 인식하며, 동 차이는 금융상품의 거래기간 동안 정액법으로 상각하고 평가기법의 요소가 시장에서 관측가능해지는 경우 이연되고 있는 잔액은 즉시 "기타수익(비용)"의 일부로 손익계산서에 인식됩니다.

회사는 변동금리부 외화사채의 환율 및 이자율 변동위험을 회피하기 위한 현금흐름위험회피회계를 적용하고 있습니다. 현금흐름위험회피 대상으로 지정되어 적용요건을 충족하는 파생상품의 공정가치 변동 중 위험회피에 효과적인 부분은 기타포괄손익으로 인식되고, 비효과적인 부분은 "금융수익(비용)"으로 인식됩니다. 기타포괄손익에 누적된 위험회피에 효과적인 파생상품 공정가치 변동금액은 위험회피대상 거래가 당기손익에 영향을 미치는 기간에 "금융수익(비용)"로 인식됩니다. 향후 예상거래가 더 이상 발생하지 아니할 것으로 기대되는 경우에는 기타포괄손익으로 인식된 누적손익은 "금융수익(비용)"으로 인식됩니다.

## 2.8 재고자산

재고자산은 원가와 순실현가능가치 중 작은 금액으로 표시되고, 미착품(개별법)을 제외한 재고자산의 원가는 이동평균법에 따라 결정됩니다.

## 2.9 매각예정 비유동자산

비유동자산(또는 처분자산집단)은 장부금액이 매각거래를 통하여 주로 회수되고, 매각될 가능성이 매우 높은 경우에 매각예정으로 분류되며, 그러한 자산은 장부금액과 순공정가치 중 작은 금액으로 측정됩니다.

## 2.10 유형자산

유형자산은 역사적원가에서 감가상각누계액과 손상차손누계액을 차감하여 표시됩니다. 역사적원가는 자산의 취득에 직접적으로 관련된 지출을 포함합니다.

토지를 제외한 자산은 취득원가에서 잔존가치를 제외하고, 다음의 추정 경제적 내용연수에 걸쳐 정액법으로 상각됩니다.

구 분		내용연수
건물		5 ~ 40 년
건축물		5 ~ 40 년
통신설비		3 ~ 40 년
기타의유형자산	차량운반구	4 년
	공구와기구	4 년
	비품	4 년

유형자산의 감가상각방법과 잔존가치 및 경제적 내용연수는 매 회계연도 말에 재검토되고 필요한 경우 추정의 변경으로 회계처리됩니다.

## 2.11 투자부동산

임대수익이나 투자차익을 목적으로 보유하고 있는 부동산은 투자부동산으로 분류됩니다. 투자부동산은 최초 인식시점에 원가로 측정되며, 최초 인식 후에는 원가에서 감가상각누계액과 손상차손누계액을 차감한 금액으로 표시됩니다. 투자부동산 중 토지를 제외한 투자부동산은 추정 경제적 내용연수인 10년에서 40년 동안 정액법으로 상각됩니다.

## 2.12 무형자산

### (1) 영업권

이전대가, 피취득자에 대한 비지배지분의 금액과 취득자가 이전에 보유하고 있던 피취득자에 대한 지분의 취득일의 공정가치 합계액이 취득한 식별가능한 순자산을 초과하는 금액은 영업권으로 측정되며, 영업권은 무형자산에 포함되어 있습니다. 영업권은 매년 손상검사를 하고 원가에서 손상차손누계액을 차감한 가액으로 표시하고 있습니다.

영업권은 손상검사 목적으로 현금창출단위 또는 현금창출단위집단에 배분하고 있으며, 그 배분은 영업권이 발생한 사업결합으로 혜택을 받게 될 것으로 기대되는 식별된 현금창출단위나 현금창출단위집단에 대하여 이루어지며, 이는 영업부문에 따라 결정됩니다.

영업권의 손상검사는 매년 또는 잠재적 손상을 나타내는 상황의 변화나 사건이 존재하는 경우에는 더 자주 실시됩니다. 영업권의 손상검사는 영업권이 배분된 현금창출단위 또는 현금창출단위집단의 장부금액을 회수가능액(사용가치 또는 순공정가치 중높은 금액)과 비교하여 실시하고 있습니다. 손상차손은 즉시 비용으로 인식되며, 후속적으로 환입되지 않습니다.

### (2) 영업권 이외의 무형자산

영업권 이외의 무형자산은 역사적 원가로 최초 인식됩니다. 당해 무형자산은 회원권을 제외하고 한정된 내용연수를 가지고 있으며 원가에서 상각누계액과 손상차손누계액을 차감한 가액으로 표시하고 있습니다. 한정된 내용연수를 가지는 아래의 무형자산은 추정 경제적 내용연수에 걸쳐 정액법으로 상각됩니다. 다만, 회원권(콘도회원권및 골프회원권)은 이용 가능기간에 대하여 예측가능한 제한이 없으므로 내용연수가 한정되지 않아 상각되지 않습니다.



무형자산 상각에 사용되는 내용연수는 다음과 같습니다.

구 분	내용연수
개발비	6 년
영업권	비한정내용연수
소프트웨어	6 년
산업재산권	5 ~ 10 년
주파수이용권	7 ~ 15 년
기타무형자산(*)	3 ~ 50 년

(\*) 기타무형자산에 포함된 회원권(콘도회원권 및 골프회원권)은 비한정내용연수의 무형자산으로 분류하였습니다.

### 2.13 차입원가

적격자산을 취득 또는 건설하는데 발생한 차입원가는 해당 자산을 의도된 용도로 사용할 수 있도록 준비하는 기간 동안 자본화되고, 적격자산을 취득하기 위한 특정목적차입금의 일시적 운용에서 발생한 투자수익은 당 회계기간 동안의 자본화 가능 차입원가에서 차감됩니다. 기타 차입원가는 발생기간에 비용으로 인식됩니다.

### 2.14 정부보조금

정부보조금은 보조금의 수취와 정부보조금에 부가된 조건의 준수에 대한 합리적인 확신이 있을 때 공정가치로 인식됩니다. 자산관련 보조금은 이연수익으로 인식하여 자산의 내용연수에 걸쳐 체계적이고 합리적인 기준으로 당기손익에 인식되며, 수익관련 보조금은 이연하여 정부보조금의 교부 목적과 관련된 비용이 발생하는 기간에 "기타수익"으로 인식됩니다.

### 2.15 비금융자산의 손상

영업권이나 내용연수가 비한정인 무형자산에 대하여는 매년, 상각대상 자산에 대하여는 자산손상을 시사하는 징후가 있을 때 손상검사를 수행하고 있습니다. 손상차손은 회수가능액(사용가치 또는 처분부대원가를 차감한 공정가치 중 높은 금액)을 초과하는 장부금액만큼 인식되고 영업권 이외의 비금융자산에 대한 손상차손은 매 보고기간말에 환입가능성이 검토됩니다.

### 2.16 금융부채

#### (1) 분류 및 측정

당기손익인식금융부채는 단기매매목적의 금융상품입니다. 주로 단기간 내에 재매입할 목적으로 부담하는 금융부채는 단기매매금융부채로 분류됩니다. 또한, 위험회피회계의 대상이 아닌 파생상품이나 내재파생상품을 포함한 금융상품으로부터 분리된 파생상품도 단기매매금융부채로 분류됩니다.

당기손익인식금융부채, 금융보증계약, 금융자산의 양도가 제거조건을 충족하지 못하는 경우

에 발생하는 금융부채를 제외한 모든 비과생금융부채를 상각후원가로 측정하는 금융부채로 분류되고 있으며, 재무상태표 상 "매입채무및기타채무", "차입금" 및 "기타금융부채" 등으로 표시됩니다.

## (2) 제거

금융부채는 계약상 의무가 이행, 취소 또는 만료되어 소멸되거나 기존 금융부채의 조건이 실질적으로 변경된 경우에 재무상태표에서 제거됩니다.

## 2.17 금융보증계약

회사가 제공한 금융보증계약은 최초 인식시 공정가치로 측정되며, 후속적으로는 다음 중 큰 금액으로 측정하여 "기타금융부채" 로 인식됩니다.

- (1) 기업회계기준서 제1037호 '충당부채, 우발부채 및 우발자산'에 따라 결정된 금액
- (2) 최초인식금액에서 기업회계기준서 제1018호 '수익인식'에 따라 인식한 상각누계액을 차감한 금액

## 2.18 종업원급여

### (1) 퇴직급여

회사의 퇴직급여제도는 확정기여제도와 확정급여제도로 구분됩니다.

확정기여제도는 회사가 고정된 금액의 기여금을 별도 기금에 지급하는 퇴직급여제도이며, 기여금은 종업원이 근무 용역을 제공하였을 때 비용으로 인식됩니다.

확정급여제도는 확정기여제도를 제외한 모든 퇴직급여제도입니다. 일반적으로 확정급여제도는 연령, 근속연수나 급여수준 등의 요소에 의하여 종업원이 퇴직할 때 지급받을 퇴직급여의 금액이 확정됩니다. 확정급여제도와 관련하여 재무상태표에 계상된부채는 보고기간말 현재 확정급여채무의 현재가치에서 사외적립자산의 공정가치를 차감한 금액입니다. 확정급여채무는 예측단위적립방식에 따라 산정되며, 확정급여채무의 현재가치는 그 지급시점과 만기가 유사한 우량회사채의 이자율로 기대미래현금유출액을 할인하여 산정됩니다. 한편, 순확정급여부채와 관련한 재측정요소는 기타포괄손익으로 인식됩니다.

제도개정, 축소 또는 정산이 발생하는 경우에는 과거근무원가 또는 정산으로 인한 손익은 당기손익으로 인식됩니다.

### (2) 해고급여

해고급여는 종업원이 통상적인 퇴직시점 이전에 회사에 의해 해고되거나 종업원이 해고의 대가로 회사가 제안하는 급여를 수락하는 경우 지급됩니다. 회사는 해고급여의 제안을 더 이상 철회할 수 없을 때 또는 구조조정에 대한 원가를 인식할 때 중 이른 날에 해고급여를 인식합니다.

## 2.19 주식기준보상

임직원에게 부여한 주식결제형 주식기준보상은 부여일에 지분상품의 공정가치로 측정되며, 가득기간에 걸쳐 중업원급여비용으로 인식됩니다. 가득될 것으로 예상되는 지분상품의 수량은 매 보고기간말에 비시장성과조건을 고려하여 재측정되며, 당초 추정치로부터의 변동액은 당기손익과 자본으로 인식됩니다.

## 2.20 충당부채

충당부채는 의무를 이행하기 위하여 예상되는 지출액의 현재가치로 측정되며, 시간경과로 인한 충당부채의 증가는 이자비용으로 인식됩니다.

## 2.21 리스

리스는 리스제공자가 자산의 사용권을 일정기간 동안 리스이용자에게 이전하고 리스이용자는 그 대가로 사용료를 리스제공자에게 지급하는 계약입니다. 리스자산의 소유에 따른 위험과 보상의 대부분이 회사에게 이전되지 않은 리스는 운용리스로 분류되고, 리스지급액은 리스기간 동안 정액기준으로 비용인식됩니다.

리스자산의 소유에 따른 위험과 보상의 대부분이 회사에게 이전되는 리스는 금융리스로 분류되고 리스자산의 공정가치와 최소리스료의 현재가치 중 작은 금액이 리스기간개시일에 각각 리스자산과 리스부채로 계상됩니다.

## 2.22 자본금

회사의 보통주는 자본으로 분류하고 있습니다.

회사가 회사의 보통주를 취득하는 경우, 직접거래원가를 포함하는 지급 대가는 그 보통주가 소각되거나 재발행될 때까지 회사의 자본에서 차감하여 표시하고 있습니다. 이러한 자기주식이 재발행되는 경우, 수취한 대가는 회사의 주주에게 귀속되는 자본에 포함하고 있습니다.

## 2.23 수익인식

수익은 회사의 통상적인 활동에서 발생하는 용역의 제공 및 재화의 판매에 대하여 받았거나 받을 대가의 공정가치로 구성되어 있습니다. 수익은 부가가치세, 반품, 리베이트 및 할인액을 차감한 순액으로 표시하고 있습니다.

수익금액을 신뢰성 있게 측정할 수 있고, 미래의 경제적 효익이 기업에 유입될 가능성이 높으며, 다음에서 설명하고 있는 회사의 활동별 특정 요건을 충족하는 경우에 수익을 인식하고 있습니다. 추정은 고객의 유형, 거래의 유형 및 개별 거래조건 등의 과거 자료를 바탕으로 하고 있습니다.

### (1) 용역의 제공

서비스이용계약에 따라 서비스이용계약자의 통신을 매개하거나 통신서비스를 제공하는 경우 관련 수익은 통신서비스를 제공한 때에 인식하고 있습니다. 서비스이용계약에 따라 서비스이용계약자에게 통신설비를 이용하게 하는 경우 관련 수익은 이용기간에 걸쳐 균등하게 인식하고 있습니다. 기타 부가서비스 관련 수익은 해당 서비스를 제공하는 시점에 인식하고 있습니다.

용역의 제공으로 인한 수익은 용역제공거래의 성과를 신뢰성 있게 추정할 수 있는 경우에는 진행기준에 따라 수익을 인식하고, 용역제공거래의 성과를 신뢰성 있게 추정할 수 없는 경우에는 회수가능성이 높은 발생원가의 범위 내에서만 수익을 인식하고 있습니다.

결합 서비스에 대한 총 대가는 각 서비스의 공정가치 비율에 따라 배분하고 있으며, 배분된 대가는 해당 서비스의 수익인식기준에 따라 수익으로 인식하고 있습니다.

### (2) 재화의 판매

단말기 판매 등 재화의 판매에 따른 수익은 재화가 구매자에게 인도되는 시점에서 인식하고 있습니다.

### (3) 이자수익

이자수익은 시간의 경과에 따라 유효이자율법에 의하여 인식됩니다. 채권 손상이 발생하는 경우 채권금액의 장부금액은 회수가능액까지 감액되며, 시간의 경과에 따라 증가하는 부분은 이자수익으로 인식됩니다. 한편, 손상채권에 대한 이자수익은 최초 유효이자율에 의하여 인식됩니다.

### (4) 로열티수익

로열티수익은 계약의 실질에 따라 발생기준에 의하여 인식됩니다.

### (5) 배당금수익

배당수익은 배당금을 받을 권리가 확정되는 시점에 인식됩니다.

## (6) 고객충성제도

회사는 고객에게 보상점수를 부여하는 고객충성제도를 운영하고 있습니다. 매출과 관련하여 받았거나 받을 대가의 공정가치는 보상점수와 매출의 나머지 부분에 배분되며, 이때 보상점수에 배분될 대가는 고객이 사용하지 않을 것으로 기대되는 부분을 고려하여 보상점수의 공정가치에 기초하여 측정됩니다. 보상점수에 대한 매출은 고객이 보상점수를 사용하는 시점에 인식됩니다.

### 2.24 당기법인세 및 이연법인세

법인세비용은 당기법인세와 이연법인세로 구성됩니다. 법인세는 기타포괄손익이나 자본에 직접 인식된 항목과 관련된 금액은 해당 항목에서 직접 인식하며, 이를 제외하고는 당기손익으로 인식됩니다. 법인세비용은 보고기간말 현재 제정되었거나 실질적으로 제정된 세법에 기초하여 측정됩니다.

경영진은 적용 가능한 세법 규정이 해석에 따라 달라질 수 있는 상황에 대하여 회사가 세무신고 시 적용한 세무정책에 대하여 주기적으로 평가하고 있습니다. 회사는 세무당국에 납부할 것으로 예상되는 금액에 기초하여 당기법인세비용을 인식합니다.

이연법인세는 자산과 부채의 장부금액과 세무기준액의 차이로 정의되는 일시적 차이에 대하여 장부금액을 회수하거나 결제할 때의 예상 법인세효과로 인식됩니다. 다만, 사업결합 이외의 거래에서 자산·부채를 최초로 인식할 때 발생하는 이연법인세자산과 부채는 그 거래가 회계이익이나 과세소득에 영향을 미치지 않는다면 인식되지 않습니다.

이연법인세자산은 차감할 일시적차이가 사용될 수 있는 미래 과세소득의 발생가능성이 높은 경우에 인식됩니다.

종속기업, 관계기업 및 공동기업 투자지분과 관련된 가산할 일시적차이에 대하여 소멸시점을 통제할 수 있고 예측가능한 미래에 일시적차이가 소멸하지 않을 가능성이 높은 경우를 제외하고 이연법인세부채를 인식하고 있습니다. 또한 이러한 자산으로부터 발생하는 차감할 일시적차이에 대하여 일시적차이가 예측가능한 미래에 소멸할가능성이 높고 일시적차이가 사용될 수 있는 과세소득이 발생할 가능성이 높은 경우에만 이연법인세자산을 인식하고 있습니다.

이연법인세자산과 부채는 당기법인세자산과 당기법인세부채를 상계할 수 있는 법적으로 집행가능한 권리를 회사가 보유하고, 이연법인세자산과 부채가 동일한 과세당국에 의해서 부과되는 법인세와 관련이 있으면서 순액으로 결제할 의도가 있는 경우에 상계됩니다.

회사는 연결납세를 채택하고 있으며, 체계적이고 합리적인 방법에 의거하여 각 연결회사별 연결납세에 따른 법인세와 연결회사간 납부하여야 할 금액을 산정하고 있습니다.

### 2.25 배당금

배당금은 회사의 주주에 의해 승인된 시점에 부채로 인식하고 있습니다.

## 2.26 재무제표 승인

회사의 재무제표는 2016년 1월 28일자로 이사회에서 승인되었으며, 정기주주총회에서 수정 승인될 수 있습니다.

## 3. 중요한 회계추정 및 가정

회사는 미래에 대하여 추정 및 가정을 하고 있습니다. 추정 및 가정은 지속적으로 평가되며, 과거 경험과 현재의 상황에서 합리적으로 예측가능한 미래의 사건을 고려하여 이루어집니다. 이러한 회계추정은 실제 결과와 다를 수도 있습니다. 다음 회계연도에 자산 및 부채 장부금액에 조정을 미칠 수 있는 유의적 위험에 대한 추정 및 가정은 다음과 같습니다.

### 3.1 영업권의 손상차손

영업권의 손상여부를 검토하기 위한 현금창출단위의 회수가능금액은 사용가치의 계산에 기초하여 결정됩니다(주석 12 참조).

### 3.2 법인세

회사의 과세소득에 대한 법인세는 세법 및 과세당국의 결정을 적용하여 산정되므로 최종 세효과를 산정하는 데에는 불확실성이 존재합니다.

회사는 "기업소득 환류세제"에 따라 2015년부터 3년간 당기 과세소득의 일정 금액을투자, 임금증가, 배당 등에 사용하지 않았을 때 세법에서 정하는 방법에 따라 산정된 법인세를 추가로 부담합니다. 따라서, 동 기간의 당기법인세와 이연법인세를 측정할 때 환류세제에 따른 세효과를 반영하여야 하고, 이로 인해 회사가 3년간 부담할 법인세는 각 연도의 투자, 임금증가, 배당 등의 수준에 따라 달라지므로 최종 세효과를 산정하는 데에는 불확실성이 존재합니다.

### 3.3 금융상품의 공정가치

활성시장에서 거래되지 않는 금융상품의 공정가치는 원칙적으로 평가기법을 사용하여 결정됩니다. 회사는 보고기간말 현재 중요한 시장상황에 기초하여 다양한 평가기법의 선택 및 가정에 대한 판단을 하고 있습니다(주석 36 참조).

### 3.4 대손충당금

회사는 고객의 지급불능 상태에서 발생하는 추정 손실의 회계처리를 위해 대손충당금 계정을 사용하고 있습니다. 대손충당금의 평가는 매출채권잔액의 연령분석, 과거 손상발생 경험, 고객의 신용도 및 결제조건의 변경 등에 근거합니다. 고객의 재무상태가 악화될 경우, 실제 손실금액은 예상금액보다 늘어날 수 있습니다.

### 3.5 순확정급여부채

순확정급여부채의 현재가치는 보험수리적방식에 의해 결정되는 다양한 요소들 특히 할인율의 변동에 영향을 받습니다(주석 17 참조).

### 3.6 수익이연

회사는 특정 서비스에 가입하는 신규고객에 대해 설치비 및 가입비를 부과하고 있습니다. 이러한 금액은 이연하여 기대고객 가입기간에 걸쳐 수익으로 인식하고 있습니다. 기대고객 가입기간의 추정은 과거 경험률에 근거하여 추정합니다. 경영진의 추정이 수정되는 경우, 수익인식 시점 및 수익인식 금액에 중요한 차이를 초래할 수 있습니다.

### 3.7 충당부채

회사는 보고기간말 현재 주석 16에서 설명하는 바와 같이 소송 및 유형자산 복구 등과 관련한 충당부채를 계상하고 있습니다. 이러한 충당부채는 과거 경험 등에 기초한추정에 근거하여 결정됩니다.

### 3.8 유무형자산 및 투자부동산의 내용연수

회사의 토지, 영업권, 콘도회원권 및 골프회원권을 제외한 유무형자산 및 투자부동산은 해당 내용연수에 따라 정액법으로 상각되고 있습니다. 이러한 추정은 해당 유무형자산 및 투자부동산의 예상사용수준 등을 고려하여 결정되었으며, 기술적 변화와 기타 다른 변화요인에 따라 중요하게 변동될 수 있습니다. 회사는 기존의 추정내용연수보다 내용연수가 감소하는 경우에는 감가상각비를 증가시킬 것입니다.

※ 재무제표에 대한 상세 주석내역은 2016년 3월 4일 전자공시시스템 (<http://dart.fss.or.kr>)을 통해 공시한 별도감사보고서의 내용을 참조하시기 바랍니다.

## □ 정관의 변경



가. 집중투표 배제를 위한 정관의 변경 또는 그 배제된 정관의 변경  
 - 해당사항 없음(집중투표제 도입 중)

나. 그 외의 정관변경에 관한 건

변경전 내용	변경후 내용	변경의 목적
제2조(목적) 회사는 다음 각호의 사업을 영위함을 목적으로 한다. (중략)	제2조(목적) 회사는 다음 각호의 사업을 영위함을 목적으로 한다. (중략)	○정보보안 및 인증서비스 사업 수행으로 신규 매출 창출 ○각호변경
26. 기타 이와 관련된 부대사업 및 목적달성을 위하여 필요한 업무 일체	26. 정보보안 및 인증서비스 관련업 27. 기타 이와 관련된 부대사업 및 목적달성을 위하여 필요한 업무 일체	
제50조(직원의 신분보장) (중략)	제50조(직원의 신분보장) (중략)	○'고용상 연령차별금지 및 고령자 고용촉진에 관한 법률' 제 19조(정년) 개정 및 시행(2016. 1. 1)으로 현재의 정년에 맞도록 변경 ○시행일 명기
② 회사의 직원으로 전환된 자의 정년은 한국전기통신공사법폐지 법률 부칙 제6조제2항이 정하는 바에 의한다.	② <u>회사 직원의 정년은 고용상 연령차별금지 및 고령자고용촉진에 관한 법률이 정하는 바에 따른다.</u> 부칙(2016. 3. 25.) 이 정관은 주주총회의 결의를 받은 때로부터 시행한다.	

※ 기타 참고사항

□ 이사의 선임

가. 후보자의 성명 · 생년월일 · 추천인 · 최대주주와의 관계 · 사외이사후보자 여부

후보자성명	생년월일	사외이사 후보자여부	최대주주와의 관계	추천인
-------	------	------------	-----------	-----

임헌문	1960.11.15	사내이사	관계없음	대표이사 회장 (이사회 동의 득함)
구현모	1964.01.13	사내이사	관계없음	대표이사 회장 (이사회 동의 득함)
송도균	1943.09.20	사외이사	관계없음	사외이사후보추천위원회
차상균	1958.02.19	사외이사	관계없음	사외이사후보추천위원회
김대호	1960.05.18	사외이사	관계없음	사외이사후보추천위원회
총 ( 5 ) 명				

나. 후보자의 주된직업 · 약력 · 해당법인과의 최근3년간 거래내역

후보자성명	주된직업	약력	해당법인과의 최근3년간 거래내역
임헌문	現 KT Mass총괄	1984 연세대학교 경영학 학사 1986 서울대학교 경영학 석사 1998 서울대학교 경영학 박사  2015~현재 KT Mass총괄 사장 2014~2015 KT Customer 부문장 2013~2014 충남대학교 경상대학 경영학과 교수 2012~2013 KT T&C부문 T&C운영총괄 2012 KT 홈고객부문 홈고객운영총괄 2010~2012 KT 홈고객부 문 홈고객전략본부장 2010 KT 홈고객부문 홈IMC본부장	없음

구현모	現 KT 경영지원총괄	1985 서울대학교 산업공학 학사 1987 KAIST 경영과학 석사 1998 KAIST 경영공학 박사  2015~현재 KT 경영지원총괄 부사장 2014~2015 KT 비서실장 2013~2014 KT T&C부문 T&C운영총괄 2011~2012 KT 사외채널본부장 2010~2011 KT 개인고객전략본부장 2009~2010 KT 경영전략담당	없음
송도균	現 법무법인 태평양 고문	1971 한국외국어대학교 스페인어학과  2011~현재 법무법인 태평양 고문 2008~2011 방송통신위원회 상임위원 2005~2008 숙명여자대학교 석좌교수 2003~2004 한국방송협회 회장 1999~2005 SBS 대표이사 사장	법무법인 태평양 : 2013~2015년 KT 자문계약(소속 고문) ※ 본인이 관련된 거래내역은 없음

<p>차상균</p>	<p>現 서울대학교 전기·정보공학부 교수</p>	<p>1980 서울대학교 전기공학 학사 1982 서울대학교 제어계측공학 석사 1991 미국 Stanford University 전기컴퓨터공학 박사  1992~현재 서울대학교 전기·정보공학부 교수 2015~현재 IEEE ICDE(International Conference on Data Engineering) 집행위원회 위원 2014~현재 서울대학교 빅데이터연구원 원장 2012~2015 서울대학교 재경위원회 위원 2006~2008 서울대학교 자동화시스템공동연구소장</p>	<p>없음</p>
<p>김대호</p>	<p>現 인하대학교 언론정보학과 교수</p>	<p>1984 서울대학교 사회과학대학 언론정보학 학사 1986 서울대학교 대학원 언론정보학 석사 1994 영국 Birmingham 대학교 대학원 문화연구학 문학박사  1999~현재 인하대학교 언론정보학과 교수 2014~현재 한국인터넷진흥원 비상임이사 2013~현재 방송통신위원회 자체평가위원회 위원 2014~2015 금융위원회 금융혁신위원회 위원 2013~2015 국민경제자문회의 창조경제분과 자문위원 2010 한국미디어경영학회 회장</p>	<p>없음</p>

※ 기타 참고사항

□ 감사위원회 위원의 선임

가. 후보자의 성명 · 생년월일 · 추천인 · 최대주주와의 관계 · 사외이사후보자 여부

후보자성명	생년월일	사외이사 후보자여부	최대주주와의 관계	추천인
차상균	1958.02.19	사외이사	관계없음	이사회
총 ( 1 ) 명				

나. 후보자의 주된직업 · 약력 · 해당법인과의 최근3년간 거래내역

후보자성명	주된직업	약력	해당법인과의 최근3년간 거래내역
차상균	現 서울대학교 전기·정보공학부 교수	1980 서울대학교 전기공학 학사 1982 서울대학교 제어계측공학 석사 1991 미국 Stanford University 전기컴퓨터공학 박사  1992~현재 서울대학교 전기·정보공학부 교수 2015~현재 IEEE ICDE(International Conference on Data Engineering) 집행위원회 위원 2014~현재 서울대학교 빅데이터연구원 원장 2012~2015 서울대학교 재경위원회 위원 2006~2008 서울대학교 자동화시스템공동연구소장	없음

※ 기타 참고사항

□ 이사의 보수한도 승인

가. 이사의 수 · 보수총액 내지 최고 한도액

구 분	전 기	당 기
이사의 수(사외이사수)	11(8)	11(8)
보수총액 내지 최고한도액	5,900백만원	5,900백만원

□ 기타 주주총회의 목적사항

가. 의안 제목

임원퇴직금지규정 변경의 건

나. 의안의 요지

- 적용범위에 대한 표현을 "집행임원"에서 "경영임원"으로 수정
- 임원퇴직금지규정 적용 범위를 '케이티 직급 기준 상무' 이상의 임원으로 한정하고, 근속기간은 '케이티 직급 기준 상무' 이상 임원으로 재직한 기간을 합하여 산정

현 행	개 정 (안)	비 고
-----	---------	-----

<p>제 2조(적용범위) 이 규정은 회사에 재임하는 회장 및 사내이사, 집행임원에게 적용한다.</p>	<p><u>제 2조(적용범위) 이 규정은 회사에 재임하는 회장 및 사내이사, 경영임원에게 적용한다.</u></p>	<p>○ 표현 수정</p>
<p>(중략)</p>	<p>(중략)</p>	
<p>제 4조(기준금액)</p>	<p>제 4조(기준금액)</p>	
<p>(중략)</p>	<p>(중략)</p>	
<p>3. 집행임원 : 퇴직금 지급 사유가 발생한 날 이전 2.5월간에 지급된 기준연봉 총액</p>	<p><u>3. 경영임원 : 퇴직금 지급 사유가 발생한 날 이전 2.5월간에 지급된 기준연봉 총액</u></p>	<p>○ 표현 수정</p>
<p>(중략)</p>	<p>(중략)</p>	
<p>제 5조의 1(출자법인 임원교류 활성화)</p>	<p>제 5조의 1(출자법인 임원교류 활성화)</p>	
<p>(중략)</p>	<p>(중략)</p>	
<p>② 출자법인으로 임용되는 임원의 경우 본인이 희망하는 경우 회사는 퇴직금을 해당법인으로 이체할 수 있다.</p>	<p><u>② ①항의 임원은 회사 직급 기준 상무이상 임원이며, ①항의 재직기간도 회사 직급 기준 상무이상 임원으로 재직 한 기간만 해당한다.</u></p>	<p>○ 임원퇴직금지급 규정의 적용 범위를 '케이티 직급 기준 상무'이상의 임원으로 한정하고, 근속기간은 '케이티 직급 기준 상무' 이상 임원으로 재직 한 기간을 합하여 산정</p>
<p>③ ①항과 ②항은 해당법인간에 퇴직금 이체 및 통산 관련 합의가 되어 있는 경우에만 적용한다.</p>	<p><u>④ 본조의 규정은 해당법인간에 퇴직금 이체 및 통산 관련 합의가 되어 있는 경우에만 적용한다.</u></p>	<p>○ 각호 변경</p> <p>○ 표현 수정</p>